

Intervenció arqueològica al carrer de la Reina Amàlia, 21. Districte de Ciutat Vella. Codi 011/16

(Barcelona, Barcelonès)
Gener a març de 2016

Nº Expedient:
470 K121 NB-2016/1-15331
470 K121 NB-2016/2-15179
470 K121 NB-2016/2-15578
437 K121 NB/MEM



Joan Piera Sancerni



ABANS. SERVEIS CULTURALS S.L.

c. Ventura Plaja 30-32, Àtic 1^a

08028 Barcelona

Telf.: 667 746 340 /637 794 864

ivansalvado.abans@gmail.com /jordichoren.abans@gmail.com

www.facebook.com/Abans

Direcció

Joan Piera Sancerni

A handwritten signature in blue ink, consisting of a long horizontal stroke followed by a stylized, looped flourish.

Coordinació

Ivan Salvadó Jambrina

A handwritten signature in blue ink, featuring a prominent diagonal stroke and a stylized, looped flourish.

A Barcelona, 17 de desembre de 2018

Índex

Fitxa tècnica	5
Motius de la intervenció	6
Localització	8
Marc geogràfic i geològic.....	9
Síntesi històrica i antecedents arqueològics	10
Antecedents arqueològics	12
Metodologia	17
Desenvolupament dels treballs arqueològics	18
Sondeig 1	18
Sondeig 2.....	19
Control dels rebaixos	20
Conclusions i interpretació.....	23
Fase romana.....	23
Fase medieval.....	23
Fase moderna	24
Fase contemporània.....	24
Afectació arqueològica.....	26
Bibliografia.....	27
Annexos	31
Annex 1	32
Fitxes.....	32
Fitxes d'unitats estratigràfiques	33
Fitxes d'estructures.....	37
Fitxes de paviments.....	43
Fitxes de negatius i interestrats	44
Annex 2	46
Inventaris.....	46
Inventari de material arqueològic	47
Taula de codis per a l'inventariat de materials arqueològics	48
Fitxes numismàtiques.....	66
Annex 3	67
Documentació fotogràfica	67
Annex 4	81



Planimetries	81
Índex de plànols	82

Fitxa tècnica

Nom de la intervenció	Reina Amàlia, 21
Municipi	Barcelona
Comarca	Barcelonès
Coordenades UTM ETRS89	X: 430292.3 / Y: 4581003.8
Alçada	9.06 m snm
Tipus de jaciment	Urbà
Tipus d'intervenció	Preventiva
Tipus d'activitat	Control
Resultat de la intervenció	Positiu
Cronologia	Baix Medieval, Contemporània
Dates de la intervenció	Permis: 28/01/2016 a 29/02/2016 Pròrroga: 29/02/2016 a 11/03/2016 Pròrroga: 21/03/2016 a 31/03/2016 Compactació i pròrroga memòria fins: 31/12/2018
Coordinador	Ivan Salvadó Jambrina
Arqueòleg director	Joan Piera Sancerni
Dibuix de camp	Joan Piera Sancerni
Topografia	SUCRE SALE BARCELONA 2012 s.l.
Infografia	Markary García Álvarez, Jordi Chorén Tosar
Inventari dels materials	Joan Piera Sancerni
Inventari numismàtic	Jordi Petit Gil
Propietari de la finca	SUCRE SALE BARCELONA 2012 s.l.
Règim jurídic de la finca	Privat
Promoció i finançament	SUCRE SALE BARCELONA 2012 s.l.
Codi	011/16
Superfície total del solar	198.50 m ²
Superfície afectada	72.71 m ²
Protecció existent	Zona d'Interès Arqueològic i d'alt valor històric

Motius de la intervenció

La present memòria recull els resultats del control arqueològic preventiu (codi del Servei d'Arqueologia de Barcelona: 011/16) efectuat sobre unes obres per la rehabilitació dels baixos de l'immoble situat a la finca número 21 del carrer de la Reina Amàlia de Barcelona, promogudes per **Sucre Sale Barcelona 2012 SL**.

Donat que aquest indret s'inclou en una zona d'interès arqueològic i d'alt valor històric, calia la intervenció arqueològica. Es va realitzar un Projecte d'Intervenció Arqueològica coordinat pel Servei d'Arqueologia de Barcelona de l'Ajuntament de Barcelona per tal d'iniciar la recerca de possibles restes patrimonials que es poguessin veure afectades per l'actuació urbanística segons la legalitat vigent¹.

Les motivacions per les quals s'ha fet necessari un seguiment arqueològic en aquesta zona del barri del Raval, es deu a què aquesta es troba en un espai inclòs en una "Zona d'Interès Arqueològic" d'un eminent valor, donat que es troba relacionat amb un sector històric molt destacat per a la ciutat.

En el cas concret que ens ocupa, es formularen diverses hipòtesis de treball prèvies a la investigació, les quals, molt breument, fan referència a la presència d'estructures de diferents èpoques a la zona afectada. Les més significatives són:

- La rehabilitació de l'immoble tenia previst l'excavació de terres fins una cota de nivell on s'ha documentat presència de restes històriques.
- En predis propers a aquest s'han excavat diversos jaciments prehistòrics (carrer d'Espalter, 1b-11, rambla del Raval, 51 i a l'illa Robadors).
- El solar es troba dins una de les zones pertanyents a l'*ager* de la ciutat romana de Barcino.
- A l'entorn de la zona està documentada una necròpolis d'època prehistòrica i una de romana sense que, de moment, s'hagin pogut establir els seus límits.
- Es troba dins de l'antic barri del Raval, el qual estava urbanitzat en època medieval.

Assabentada d'aquest fet, la promoció de l'obra contactà amb l'empresa **ABANS Serveis Culturals s.l.**, per tal que es fes càrrec dels treballs arqueològics derivats de les obres,

¹ Llei 9/93 del patrimoni cultural català i el Decret 78/2002 del Reglament de protecció del patrimoni arqueològic i paleontològic



Els treballs arqueològics han estat coordinats per l'arqueòleg Ivan Salvadó Jambrina, tot assumint la direcció tècnica l'arqueòleg Joan Piera Sancerni.

Les tasques arqueològiques, simultànies a les obres, es van iniciar el dia 11 de febrer i, després de diferents fases marcades per la pròpia dinàmica de l'obra, van finalitzar el dia 24 de març de 2016.

Localització



Fig. 1. Plànol topogràfic de situació de la intervenció. Extret de: www.icc.cat, retocat. Basat en base topogràfica E: 1/5000



Fig. 2. Ortofotomapa de situació de la intervenció. Extret de: www.icc.cat, retocat. Basat en base topogràfica E: 1/5000

Municipi	Barcelona
Comarca	Barcelonès
Context	Urbà. Carrer Reina Amàlia 21. Districte de Ciutat Vella.
Coordenades UTM ETRS89	X: 430292.3 / Y: 4581003.8
Alçada	9.06 m snm

Marc geogràfic i geològic

La ciutat de Barcelona ocupa un pla inclinat, que s'estén des de la Serra de Collserola a la mar i entre els rius Llobregat i Besòs, amb un subsòl de característiques molt diverses.

La serra de Collserola, així com els turons de Monterols, el Putxet, el Carmel i la Rovira, que s'alineen al peu de la serra, són format per pissarres i gresos intruïts per granitoides i, localment, per calcàries; totes aquestes roques són d'edat paleozoica (entre 500 i 300 milions d'anys). Un sistema de falles esglaona aquests conjunts de roques fins a sota el mar.

Als graons més baixos, sobre les roques paleozoiques, hi ha dipòsits més moderns, del Neogen, en concret del Miocè (entre 25 i 5 milions d'anys) amb abundants restes fòssils marins que es poden observar a Montjuïc, i del Pliocè (entre 5 i 2 milions d'anys que afloren en petits relleus com el Mont Taber, l'indret on s'instal·là el primer assentament romà de la ciutat.

Al pla de Barcelona tots els materials paleozoics, miocens i pliocens són recoberts per dipòsits del Quaternari antic o Plistocè (entre 2 milions d'anys i uns 8.000 anys) damunt dels quals hi ha materials més recents, de l'Holocè (dels darrers 8.000 anys).

Al peu de la serra de Collserola aquests dipòsits són formats per arrossegalls procedents d'aquests relleus i a la part baixa de la ciutat per dipòsits de platja o d'antigues maresmes, que permeten reconstruir el traçat del litoral en diferents moments del passat. A banda i banda del pla de Barcelona i, separats per Montjuïc, s'estenen els deltes del Llobregat i del Besòs.

En aquesta plana completament urbanitzada destaquen varies zones clarament diferenciades, el nucli antic correspon a la primitiva ciutat romana damunt del Mont Tàber (15m s.n.m) proper al mar. El nucli de Montjuïc al sud, que s'aixeca suaument al pla i que cau bruscamment sobre el mar fent-se inexpugnable el seu accés des d'aquesta posició, i els ravals més pròxims que s'originaren entorn aquests nuclis.

Per altra banda, tenim tota una sèrie de nuclis poblacionals que, emergits fora de les muralles, acabaran essent absorbits per la ciutat en una de les seves dues importants crescudes (amb la construcció de les muralles del segle XIII o durant l'expansió del segle XIX amb la creació de l'Eixample.

Síntesi històrica i antecedents arqueològics

Els primers assentaments dels quals tenim notícies al barri del Raval de Barcelona els tenim situats al neolític antic. Són les restes que es varen localitzar a la caserna de Sant Pau del Camp, les quals ens mostraven l'existència d'una zona d'hàbitat i necròpolis. En aquest mateix jaciment es va documentar un nivell del Bronze i d'època romana. També es van documentar altres jaciments per la zona que ens mostren una ocupació continuada del territori, aquesta ja no s'aturarà arribant als nostres dies a la seva màxima pressió demogràfica.

Poca cosa podem dir de les comunitats que es van establir en aquesta zona en època prehistòrica. Els pocs jaciments excavats i la poca informació que es pot extreure només mostren petites comunitats que es van assentar no sabem si, permanentment, o bé, en períodes estacionals puntuals. Es van trobar inhumacions i diferents retalls que podien tenir una funció de sitges, manca, però, la documentació d'estructures d'hàbitat. Només alguns petits retalls ens permeten especular en forats de pals de possibles cabanes, però no s'ha pogut determinar clarament aquest tipus d'estructures.

Tenim coneixement de l'administració del territori abans de la fundació de *Barcino*, aquest s'ordenava en vil·les que depenien de la ciutat de *Baetulo* a mitjan segle I ane. Amb la seva fundació es va produir una nova reorganització del territori amb la configuració del seu *Ager*². Són nombroses les vil·les documentades a l'*Ager* de *Barcino*. La majoria van perdurar d'època tardorepublicana fins al baix imperi. D'aquestes destaquem la vil·la de Sant Pau, una vil·la clarament destinada a l'explotació agrícola, tal i com es demostra en el fet d'haver-se documentat un magatzem de *dolia*, la funció del qual havia de ser la d'emmagatzematge d'oli o vi. Cal també esmentar la muntanya de Montjuïc, on s'hi van documentar nombroses restes que ens permeten veure la intensa activitat industrial a la zona: el testar sota l'estadi, el forn de Nostra senyora del Port, la vil·la situada al cementiri i la pedrera des d'on s'abastia la ciutat³.

Entre els segles IV i X hi ha un gran buit en l'arqueologia a Barcelona, l'absència quasi total de restes d'aquesta època, ens obliga a comptar amb la documentació textual com a font bàsica per conèixer com la ciutat va passant del món romà a l'edat mitja. El que sabem és que la ciutat no es va abandonar, ans al contrari, la ciutat s'expansionarà i augmentarà el seu paper com a centre administratiu i d'espai social.

² Territori que l'envoltava i que estava sota el seu control municipal

³ Pallarès, 1975; Granados i Rovira, 1987; Blanch, 1994

Hi va haver una evolució de la vida urbana marcada en tres moments. Al segle IV la implantació del cristianisme va comportar canvis en la ciutat. Es va edificar el primer palau episcopal i es va començar a ocupar la zona extramurs. Durant el segle VI es va produir un creixement econòmic que es va traduir en una expansió i monumentalització, es van construir noves esglésies i un nou palau episcopal. Desconeixem com va quedar la ciutat de Barcelona amb la conquesta arabobereber, sembla ser que els edificis no es van veure gaire afectats, si més no la majoria d'espais públics van continuar amb la seva funcionalitat encara que podrien haver patit algunes reconversions.

Amb l'ocupació de Lluís el Piadós, al segle IX, la ciutat es va transformar fet que va produir canvis en el poder; la confrontació comte/bisbe va marcar els canvis a la ciutat i l'articulació de nous edificis com a símbols de poder.

Ja a l'edat mitjana, des de mitjans del segle XI i fins a finals del segle XIII, la ciutat de Barcelona va iniciar un etapa de creixement urbà fora de les muralles, serà el denominat *suburbium*. Aquesta expansió extramurs va ser, primerament, amb vil·les noves que van créixer al voltant dels camins que s'iniciaven de les quatre portes obertes al recinte fortificat, i més tard van ocupar espais intermitjos, mal urbanitzats i separats de l'*urbs* per rieres i bosc.

Aquest creixement urbanístic va obligar al segle XIII a la construcció d'una altra línia de muralles que tindrà com a límit la Rambla. Aquest nou perímetre emmurallat no va incloure la zona del Raval però sí que va determinar la seva funcionalitat. Així doncs, es va intentar d'utilitzar el Raval com espai per instal·lar-hi tots aquells oficis o activitats que dins els murs podien ser molestos, treballs i manufactures que implicaven soroll o males olors, prostitució, etc... Paral·lelament s'hi van anar emplaçant diferents ordres religiosos. De fet, la zona va anar creixent tant i va prendre una importància tal, que a finals del segle XIV, el recinte murat es va eixamplar per a poder incloure'l. El Raval era un barri organitzat al voltant de tres grans eixos: el carrer Tallers, el carrer Hospital i el carrer Sant Pau, carrers que s'encaminaven a les portes de l'antiga muralla medieval de Barcelona.

En l'època de transició de la baixa edat mitjana i l'època moderna, l'àrea del Raval va continuar tenint la mateixa funcionalitat, la seva densitat de població era baixa amb petits cultius, sínies i pous propietat d'algun noble, ordre o institució religiosa de la ciutat que la cedia a un hortalaà a cens emfitèutic o arrendada. En aquesta zona va ser on es varen establir alguns oficis, com els terrissaires i els carnisers. També es pot observar un increment del nombre d'edificis destinats

als serveis ciutadans i sobretot a les institucions religioses, com a resultat de la contrareforma. Bona mostra en són les construccions dedicades a la beneficència: la Casa de la Convalescència, la Casa dels Infants Orfes, la Casa de la Caritat, el Convent del Bonsuccés, etc.

No serà fins als segles XVIII i XIX quan s'urbanitzà el Raval; aquest fet es produeix per la manca de terreny i la necessitat de crear nous habitatges i instal·lacions industrials. Es van obrir nous carrers i es van segreguar els camps de conreu en petites parcel·les que van passar a mans de promotors mitjançant la concessió d'establiments emfitèutics. Des del 1785 al 1807, degut a la conversió de la Rambla en un passeig i al traçat rectilini del carrer Conde del Asalto (conegut com carrer Nou), es van començar a obrir nous carrers, rectificat antics camins i parcel·lant horts.

Les famílies burgeses i les seves indústries es van començar a instal·lar al Raval, fet que va comportar la creació de fàbriques que van anar ocupant els espais oberts dels quals disposava el barri. Alhora, aquests emplaçaments fabrils van implicar l'inici de l'aparició de cases d'obrers i que progressivament augmentés la demografia. Aquesta situació va provocar una notable transformació de la trama urbana, que fins aleshores s'havia mantingut intacta des d'època medieval. Restaran pocs exemples de l'organització del teixit urbà, alguns quedaran fossilitzats en les noves edificacions, d'altres desapareixeran per sempre. En ple segle XX es produeix un abandonament de les residències senyoriales i les indústries es traslladen als afores de les metròpolis.

Antecedents arqueològics

Són nombroses les intervencions arqueològiques que s'han dut a terme en el barri del Raval en els darrers anys, les més importants són:

Carrer Sant Pau: les primeres troballes arqueològiques a la zona de Sant Pau del Camp són de l'any 1931, concretament es va documentar fragments ceràmics d'època romana i una sivella de bronze d'època visigòtica en uns moviments de terra. No va ser fins els anys 1988-1989 que es va realitzar la primera intervenció en extensió, concretament es va excavar els solars del darrere de l'església de Sant Pau del Camp, per tal d'ubicar-hi un pàrquing. Es va documentar les dependències d'una vil·la amb una àrea destinada a magatzem i part d'una necròpolis amb tombes de *tegulae* de les quals se'n van excavar un total de 20⁴.

⁴ Granados; Puig; Farré, 1993

L'any 1991 es va dur a terme una intervenció arqueològica durant la construcció de la nova caserna de la Guàrdia Civil. A la zona més propera al carrer de Sant Pau es van localitzar 32 nous enterraments i la continuació de la necròpolis documentada l'any 1989. Aquests nous enterraments tenien les mateixes característiques que els documentats en la primera intervenció, datant-se entre els segles IV-VI. També es varen documentar dos assentaments prehistòrics, un de l'edat del bronze (bronze antic i bronze final III), es va registrar una mena de canalització d'aigües, vuit estructures de combustió i cinc sitges. Un segon assentament més antic corresponent al neolític antic i mitjà (finals del V mil·lenni - IV mil·lenni a.n.e.) amb vint-i-quatre sepulcres d'inhumació i vint-i-vuit fogars. Als nivells més antics varen aparèixer nou sitges i retalls més petits que podrien tractar-se de forats de pal⁵.

Durant l'any 1997 es va excavar a l'interior de l'actual monestir de Sant Pau del Camp. En aquesta nova intervenció es varen localitzar tres enterraments romans a l'exterior de l'absis i restes de l'edificació eclesiàstica existent amb anterioritat a l'actual⁶.

Als darrers anys s'ha realitzat nombroses intervencions al voltant del carrer Sant Pau: al juny de 1998 es varen efectuar un total de 14 sondejos al llarg de tot el solar comprès entre els carrers de Sant Pau, Reina Amàlia, Hort de la Bomba i de les Carretes⁷. Al 2000 es va intervenir al carrer Carretes, cantonada amb el carrer Sant Pau⁸. Al 2001 es va excavar el carrer Sant Pau, concretament la cantonada entre el carrer Carretes i Reina Amàlia⁹. Les últimes excavacions s'han dut a terme al carrer Sant Pau cantonada amb el carrer de la Riereta¹⁰.

Pla Central del Raval: durant els mesos d'octubre i novembre de 1999 es va efectuar una actuació arqueològica a la zona coneguda com Pla Central del Raval compresa entre els carrers Sant Jeroni, Sant Antoni de Pàdua, Cadenes i Hospital. Aquesta intervenció va consistir en la realització d'unes 33 rases de sondeig al llarg del que és en l'actualitat la rambla de Raval. Es van trobar restes del bronze inicial al sud de l'àrea intervinguda així com estructures medievals a partir del segle XV¹¹.

Carrer de la reina Amàlia, 20-22: L'any 1999 en una intervenció es va documentar un conjunt d'estructures que es van relacionar amb la colònia industrial del segle XVIII que ocupava el solar.

⁵ Granados, Puig i Farré, 1993

⁶ Monleón, 1997

⁷ Artigues, 1998

⁸ Fàbregas, 2003

⁹ Artigues, 2001

¹⁰ González, 2005

¹¹ Florensa, 2001

Es tractava de restes muraries i dipòsits. Tant sols en algun sondeig es va localitzar restes de ceràmica prehistòrica que es van ubicar al Bronze Final III¹².

Ronda de Sant Pau: l'abril de 2002 es va realitzar una actuació arqueològica en aquest carrer i es va localitzar uns 16 m de muralla (segle XIV) i d'una torre adossada al seu talús. La seva excavació en extensió va permetre documentar l'estructura intacta fins al nivell del sòl de circulació de mitjan segle XIX¹³.

Illa Robador: després de dues prospeccions arqueològiques amb resultats positius l'any 2004 es va dur a terme l'excavació en extensió de l'Illa Robador fins el 2006, on va destacar la localització de les cases medievals ubicades al llarg de carrer d'en Robador amb els seus pous i sistema de clavegueram. A més d'un seguit de pous de caire agrícola ubicats fora de la trama urbana medieval. Pel que fa referència a l'època prehistòrica es varen registrar una sèrie de retalls indeterminats associats a tres estructures de combustió datats al bronze inicial. Tanmateix es varen identificar diferents estructures que corresponien a l'antic parcel·lari de l'illa de cases d'època moderna i diversos elements de caire fabril, datades d'època contemporània¹⁴.

Carrer Reina Amàlia 16-16 bis: entre febrer i març de 2004 es va excavar el solar que va donar com a resultats algun nivell d'època prehistòrica i estructures de planta circular formades per pedres, així com, abundant material arqueològic que es va atribuir a un neolític mitjà peninsular (3500-2800 a.n.e.)¹⁵.

Reina Amàlia, 31-33: durant el 2007 es va fer dos sondejors i es va fer el seguiment dels rebaixos del solar i de l'excavació d'una rasa perimetral per la realització d'un mur guia. Així doncs es va poder establir una relació de les diferents fases d'ocupació del solar.

La fase més antiga s'ubicava dins de la prehistòria, concretament en el Neolític Antic Evolucionat, amb la presència d'una estructura d'hàbitat amb elements de combustió, retalls indeterminats i agrupacions de materials petris i ceràmics. Contemporanis a aquest hàbitat es va documentar dos enterraments infantils, cinc sitges-fosses, dues estructures indeterminades /complementàries i dos fogars. Es va poder realitzar una datació radio carbònica de l'esquelet infantil menor de 18 mesos, proporcionant com a resultat una datació de 5610-5720 ±40 BP, amb una calibració a dos sigmes de 4690-4460 BC.

¹² Jiménez, 1999

¹³ Sales, 2002

¹⁴ Piera, 2006

¹⁵ Salazar, 2004

La segona fase cronològica estava caracteritzada per estrats relacionats amb l'explotació agrària del sòl, tenint en compte que la zona es reconeix com l'horta superior de Sant Pau, segons el cadastre. Les restes materials ubiquen aquesta fase entre els segles XV i XVII.

La darrera fase històrica documentada es situava als segles XIX, XX, i es trobava representada per diverses estructures, serveis, enderrocs i fonamentacions. En aquest espai es situaven les piscines Folch i Torres, construïdes l'any 1966 i enderrocades l'any 2004¹⁶.

Can Ricard: entre el 14 d'abril i el 9 de maig de 2005 es va realitzar una excavació al solar on estava el conjunt industrial de Sant Oleguer (entre els carrers de Sant Oleguer i Horts de Sant Pau. Es varen fer unes rases en la part perimetral del solar i uns rebaixos en tres punts puntuals del solar. Després es van baixar quatre cales de catorze per dos metres. Es va localitzar un sediment prehistòric amb material ceràmic molt rodat i una làmina de lític. La conclusió va ser que no es podia parlar de cap mena d'assentament, ni prehistòric, ni romà, ni medieval. L'únic destacable va ser la documentació de part de l'estany del Cagalell¹⁷.

Mercat de Sant Antoni: Els treballs arqueològics s'ha anat realitzant en diverses campanyes des del 2007 fins al present any i ha permès documentar un tram de via romana alt imperial, part del baluard de Sant Antoni i el seu sistema defensiu, com el fossat, la contraescarpa i el seu camí cobert, a més d'un tram del traçat de l'antiga carretera de Madrid, que únicament va funcionar durant uns escassos 25 anys, i que es va documentar al pati de Manso i Borell, així com a l'ala que separava aquests dos patis. Tanmateix, també es van documentar dos masos extramurs, un del segle XIV i un segon dels segles XVI-XVII, a més de les restes d'un tram de via romana alt imperial (s. I ane)¹⁸.

Carrer d'Espalter 1b-11 (Filmoteca de Catalunya): les tasques arqueològiques es van realitzar en dos fases: una prospecció que es va dur a terme de 5 al 27 d'abril del 2004 i l'excavació pròpiament dita que es va fer del setembre de 2007 a maig de 2009.

En la prospecció es van fer dues rases al llarg del solar i una perpendicular. Amb aquests treballs es va determinar quatre fases històriques: una del segle XVI al XVIII on es va veure que la zona eren camps de conreu i van aparèixer associades restes d'una possible sínia; una fase del segle XVII amb murs d'un possible habitatge i un pou; una altra de finals del segle XVIII i inicis del XIX, quan va començar a urbanitzar-se el raval on van aparèixer els murs del immobles i llurs

¹⁶ González, Harzbecher, 2007

¹⁷ Carretero, 2005

¹⁸ Hinojo, 2013

paviments a més de dotze pous d'aigua i una última fase de final del segle XIX i segle XX on es va documentar la col·locació de nous paviments i noves clavegueres¹⁹.

Durant l'excavació en extensió es va poder localitzar nombroses restes arqueològiques que anaven des del neolític mig fins a època contemporània.

Del neolític mig, es va identificar estructures d'emmagatzematge i un enterrament en fossa simple i, pel material ceràmic recuperat, es va datar en un moment de transició entre finals de la fàcies Montboló (neolític post cardial) i el neolític mig.

Pel que fa al període del bronze antic, es va documentar estructures d'emmagatzematge i llurs clots de sosteniment. Destacaven les estructures construïdes, com l'estructura tipus grill plant; la interpretació funcional d'aquestes graelles es va relacionar amb la construcció d'espais d'emmagatzematge lliures d'humitat, i d'algunes superfícies empedrades o les diverses llars.

En època medieval, aquesta zona restava fora de muralles i va estar destinada a camps de conreu durant tot el període medieval. Per aquest motiu es va localitzar 4 sitges, diverses fosses de marcat caràcter agropecuari i tres pous d'aigua. Durant els segles XVI i XVII, aquesta zona continuarà destinada a tasques de caràcter agrari, es va identificar nombroses rases de camp de conreu, retalls, forats de pal, fosses i 4 sitges que posen de manifest un ús agropecuari de la zona durant l'època moderna. A més, es va identificar 3 sínies de catúfols.

A finals del segle XVII es produí l'inici de la urbanització del Raval, es va construir els carrers d'Espalter i de Sant Josep Oriol. A finals del segle XVIII es va bastir una presó femenina de la qual es va documentar 31 murs que conformaven un total de 22 habitacions²⁰.

Rambla del Raval 51: entre els dies 26 i 29 de juny del 2007 es va realitzar un control arqueològic de rases, les quals va permetre la documentació de dos murs d'època moderna/contemporània, així com una volta i un mur de maons també d'època contemporània. Els resultats de la intervenció van constatar un reaprofitament d'estructures existents en funció de la nova ordenació espacial de l'interior de la finca i de les pròpies necessitats dels inquilins com poden ser la construcció de la galeria, relacionada amb la fesomia de la finca actual que ens ha arribat fins els nostres dies. Ens va permetre la documentació de la trama urbana d'aquesta part del Raval, formada per diverses illes d'habitatges construïdes a finals del segle XVIII, existents entre el carrer d'Espalter i el ja desaparegut carrer de la Cadena²¹.

¹⁹ Font, 2004

²⁰ Nadal; Castillo, 2009

²¹ Castillo, 2007

Metodologia

Degut a les característiques de l'obra, es va dur a terme un control arqueològic de les obres de rebaix del subsòl, per tal de detectar la presència o no de restes arqueològiques, paleontològiques o patrimonials.

La metodologia aplicada ha estat un control del rebaix de les terres dut a terme emprant una màquina giratòria mixta tipus bobcat. Un cop detectades la presència de restes arqueològiques, a la present intervenció s'han seguit els mètodes arqueològics tradicionals, basats en el registre de les dades a través del model de fitxa proposat per Harris-Carandini. Aquest consisteix en registrar objectivament els elements i estrats que s'exhumen realitzant una numeració d'aquests en forma d'Unitats Estratigràfiques (UE), que permeten la individualització de cada element.

Cada Unitat Estratigràfica es troba registrada en una fitxa de camp (en aquest cas s'utilitza la dissenyada per l'empresa d'arqueologia ABANS s.l., on s'indica la situació del jaciment, i les característiques de l'estrat (color, textura, consistència, materials que conté, cronologia aproximada, etc...), de l'estructura (tècnica constructiva, materials emprats, mides, etc...), del paviment o de l'element negatiu. Les UE s'han numerat correlativament, iniciant la numeració a 1.

En paral·lel s'ha portat a terme un registre gràfic de les estructures, elements negatius, paviments, estrats o elements singulars que s'han detectat al llarg del procés d'excavació. Aquest registre gràfic s'ha portat a terme mitjançant dibuix arqueològic emprant per a les plantes, alçats, i seccions generals l'escala 1:20. La seva digitalització ha estat realitzada en AutoCAD 2010. A banda s'ha portat un registre fotogràfic, emprant el sistema digital a color, tant del procés d'excavació com de les Unitats Estratigràfiques (UE) identificades.

El procés d'excavació ha generat la recuperació de material ceràmic que s'ha guardat en bosses de plàstic identificades amb les sigles del jaciment, el número d'Unitat Estratigràfica i altres referències si s'escauen.

Els materials arqueològics han estat dipositats als magatzems del Museu d'Història de Barcelona, on es va dur a terme el procés de rentat i siglat del material i el seu posterior inventariat.

Desenvolupament dels treballs arqueològics

Els treballs arqueològics realitzats a la planta baixa de la finca del carrer de la Reina Amàlia 21, van venir condicionats per la realització prèvia del rebaix de quasi tota la superfície afectada sense cap tipus de control arqueològic²². Així, es va efectuar el control arqueològic de les potències que quedaven per rebaixar, identificant-se bàsicament la xarxa de clavegueram de l'edifici ja parcialment destruïda, i també es procedí a la realització d'un sondeig informatiu, el qual per motius tècnics, es va haver de traslladar.

Els treballs van començar l'11 de febrer i van finalitzar el 24 de març de 2016. Durant els primers dies es va fer els dos sondatges que marcava el PIA per tal d'avaluar l'estratigrafia del predi així com establir unes mesures correctores després de detectar uns rebaixos sense control en una zona d'interès arqueològic.

Sondeig 1

En un primer moment el sondeig es va ubicar aprofitant que a l'angle NE del local de la planta baixa, encara s'hi havia de fer uns rebaixos, aprofitant així que les obres de adequació del local havien de fer un rebaix en aquesta zona per baixar una mica més i veure l'estratigrafia. El quadre que es va proposar per fer el sondeig amidava uns 2,10m pel cantó est-oest i 1,80m pel nord-sud (veure foto 1), assolint una fondària màxima de 1'35m respecte al nivell del terra actual (6'90m s.n.m.).

Primerament es va aixecar el paviment de ciment actual que sembla que s'havia estès per tot l'espai (UE 1), amb un gruix de 0'12m, assentant-se sobre l'estrat UE 2, el qual quedava seccionat per una rasa que travessava el sondeig (UE 8) d'uns 0'30m d'amplada, reblerta amb l'estrat UE 6, format per runa actual barrejada amb sorres i argila, que finalment assolí uns 0'90m de potència. Cal esmentar que, donades les dimensions del sondeig, es va anar excavant el rebliment d'aquesta rasa en paral·lel al propi sondeig, el qual es va anar rebaixant en paral·lel al sondeig, per raons d'espai.

L'estrat UE 2 era format per argiles de color vermellós força compactat (veure foto 3). Presentava una potència de 0'32m, adossant-se a la paret de la finca. La seva excavació va permetre observar

²² El 2014 el Servei d'Arqueologia del Museu de Barcelona va detectar una sèrie de rebaixos sense cap mena de permís en aquest immoble. Aquest fet va motivar un seguit de mesures correctores per tal de quantificar la magnitud de la informació perduda en aquests rebaixos incontrolats.

presència de runa d'època contemporània, fet que ens fa pensar que es tracta d'una anivellació relacionada amb la construcció del propi edifici.

Sota seu, es va poder documentar l'estrat UE 3, format per argiles de color marró fosc-negrós, amb una potència de 0'58m (veure foto 7). Quedava seccionat a part de per la rasa UE 8, i era afectat pel rebaix constructiu dels murs de l'edifici (UE 21). La seva excavació va permetre recuperar fragments de la producció ceràmica de blava catalana de Poblet, que ens aporta una cronologia per la seva formació de segle XVIII.

Cal esmentar que, abans d'excavar l'estrat UE 3, es va arribar al final del reblert UE 6 de la rasa UE 8, apareixent una canonada en servei de recollida d'aigües brutes de l'edifici (UE 7), feta amb ciment i que fou aprofitada per l'obra actual.

Un cop excavat l'estrat UE 3, es va aconseguir delimitar l'estrat UE 4, format per argiles de color marró clar, el qual era afectat també pels rebaixos UE 7 i 21 (veure foto 7). Malauradament, degut a la presència del tub de formigó UE 8, i a que no es podia anular o canviar de recorregut, per motius de seguretat es va haver de finalitzar el sondeig en aquest punt, a una cota de 6'90m s.n.m.

Sondeig 2

Donat que no es va poder acabar d'exhaurir l'estratigrafia arqueològica en el sondeig 1, degut a l'aparició de la canonada UE 8, el Servei d'Arqueologia de Barcelona va dictaminar fer un altre sondeig al mig de l'immoble, que permetés arribar fins al terreny geològic.

Així doncs, es va marcar un nou quadre de 1,60m de cada costat (veure foto 4). Es va exhumar 1,70m de terra fins arribar a la cota de 6,55m s.n.m., moment en el qual es va documentar el terreny natural.

En aquest segon sondeig, es va repetir la seqüència estratigràfica observada al sondeig 1, amb la pavimentació actual UE 1, l'anivellació UE 2 d'època contemporània i l'anivellació d'època moderna UE 3, cobrint l'estrat UE 4.

L'estrat UE 4, format per argiles de color marró clar i consistència plàstica (veure foto 5). Presentava una potència de 0'50m i la seva excavació va permetre recuperar fragments de

ceràmica verd i morada i ceràmica vidrada en verd, així com comuna reduïda amb acanalats a l'exterior, que ens aportarien una cronologia d'època baix medieval, al segle XIV.

Un cop excavat l'estrat UE 4, es va poder documentar l'estrat UE 5, format per argiles de color vermell molt compactes, amb nòduls de carbonatacions càlciques i presència de dos fragments de ceràmica comuna romana molt rodats (veure foto 5). Es va excavar una potència de 0'18m, tot continuant per sota del límit del sondeig. A partir d'aquestes dades, l'hem equiparat amb els nivells ja coneguts a la zona com a previs a l'aparició del substrat geològic natural.

Un cop fet aquesta cala de sondatge, es va documentar i fotografiar i després es va procedir a reomplir-la de nou ja que la pròpia dinàmica de l'obra així ho aconsellava (veure foto 6).

Control dels rebaixos

La nostra tasca de sondejos es va donar per finalitzada però calia fer el seguiment de tots els rebaixos de terres que s'havien de fer ja que el projecte d'obra incloïa l'eliminació de tot el terra de l'edifici i baixar-lo fins a un metre de potència. Per aquest motiu es va realitzar un seguiment arqueològic de tot el moviment de terres. Aquests rebaixos es van fer a mà ja que la morfologia del local impediè l'extracció mecànica de les terres (veure foto 7).

Abans, però d'iniciar-se les extraccions de terres es va fer les sabates de fonamentació de les bigues metàl·liques que aguantaran l'altell que s'ha projectat. En total es van fer uns 12 forats quadrats de 50 per 50cm els quals baixaven uns 35 o 40cm de potència (veure foto 12) i quatre de dimensions més grans que sustentaven l'edifici ja existent, aquests quatre forats amidaven 80 per 80 i baixaven gairebé dos metres de potència (veure foto 13). L'estratigrafia que es va documentar en aquests forats va ser idèntica a la seriació ja observada als sondejos 1 i 2 i posteriorment van ser unificats amb el rebaix generalitzat objecte de control.

Un cop es va col·locar totes les bigues de ferro es va començar a fer els rebaixos, primer a la meitat sud de la planta baixa, i posteriorment a la meitat nord del local.

Meitat sud

Després de retirar el paviment de rajoles actual i la seva preparació de ciment (UE 1) es va documentar una fossa sèptica (UE 17) (veure foto 16). Es tracta d'un dipòsit de planta rectangular

bastit amb maons col·locats de pla a junta partida, que presentava diverses entrades que permetien el desguàs del clavegueram al seu interior. Mesurava 1'15m d'amplada per 2'35m de longitud, desconeixent-se la seva fondària. Aquesta fossa sèptica fou bastida per recollir les aigües residuals de tot l'edifici.

Relacionat amb aquest dipòsit hi havia un tram de clavegueres bastides amb maons massissos de 15x30cm que connectaven els baixants dels pisos superiors amb el col·lector central (UE 7), ja documentat al sondeig 1. A tota aquesta xarxa de clavegueram se li va atorgar la mateixa UE, (UE 19), ja que constituïen una mateixa unitat constructiva realitzada en un mateix moment i amb idèntica funcionalitat (veure foto 18). La major part encara es trobaven en ús a l'inici de les obres. S'assentaven al rebaix UE 20, que afectava a l'anivellació UE 2, quedant cobertes directament per la construcció de la pavimentació actual.

Aquests rebaixos van continuar fins arribar al carrer on no es va assolir la cota que s'anava rebaixant ja que s'havia de realitzar la connexió amb la escomesa de la claveguera central del carrer.

Meitat nord

El projecte també incloïa el rebaixos en l'altra banda de l'edifici però no estava planificada l'arribada al carrer sinó que es quedava a la meitat de la sala principal.

L'excavació d'aquesta zona va continuar fins a la meitat de l'habitació tal i com constava al projecte de rehabilitació de l'immoble, també es van realitzar els treballs d'exhumació a la zona de sota l'escala d'accés als pisos superiors. En aquesta zona només es va localitzar diverses clavegueres, encara en servei, obrades amb tub de formigó i unes altres anul·lades construïdes amb maons massissos fent una caixa rectangular de factura idèntica a les documentades a la sala de l'altra banda (UE 19).

A diferència de la meitat sud, a la part est del local nord, es va identificar una pavimentació prèvia a l'actual, formada per maons massissos de 15x30cm disposats a trencajunt, amb un gruix de 0'10m, a sobre del qual es va disposar la pavimentació actual, motiu pel qual no va ser possible efectuar-ne el dibuix arqueològic, ja que el ciment s'hi havia adherit a tota la superfície. Aquesta pavimentació es podria associar amb el taller que hi havia a l'immoble abans de la darrera reforma, havent-se de datar entre el segle XIX-XX.

El paviment UE 15 s'assentava sobre una anivellació (UE 9), formada per argiles de color marró fosc, amb presència de sorres i fragments de morter de calç, que cobria directament a l'estrat UE 3, amb una potència de 0'40m i quedava afectat pel rebaix de construcció UE 14 del col·lector que travessa perpendicularment aquesta meitat del local (UE 13), format per trams de canonada de formigó prefabricades i que també afecta al paviment UE 15. Així doncs, hem de suposar que aquesta pavimentació hauria funcionat en el moment inicial de l'edifici conjuntament amb la fossa sèptica UE 17, previ a la instal·lació del sistema de clavegueram encara vigent.

Cal destacar que, en iniciar els rebaixos en aquesta part de l'immoble, es va realitzar la troballa més important de tota la intervenció: una ocultació de monedes de finals de segle XIX (veure fotos 11 i 15). El conjunt numismàtic es va localitzar dins de l'estrat de preparació (UE 9) del paviment UE 15, en el moment de la troballa no es va documentar cap mena d'embolcall o recipient on les peces fossin dipositades, sinó que aquestes estaven escampades dins de l'estrat a la zona de l'angle que es forma a la part sud d'aquesta meitat del local, a la seva part central, al voltant de la sala principal de l'edifici. En total es va recuperar 82 monedes de les quals n'hi havia 62 monedes de 5 pessetes, 14 de 2 pessetes i 6 d'1 pesseta²³, (veure fotos 19 i 20).

El projecte de reforma de la planta baixa de la finca del carrer de la Reina Amàlia número 21 no contemplava cap més afectació al subsòl, per aquest motiu, un cop es va fer els rebaixos fins a la meitat del local es va donar per acabada la nostra tasca de control arqueològic dels rebaixos.

²³ A partir de les dades observades per l'arqueòleg Jordi Petit, i a manca de que s'aprovi la realització d'un estudi numismàtic més acurat, podem afirmar que el ventall de les peces recuperades anava des de pessetes del 1870 en l'època de la Primera República, a monedes de les monarquies següents: Amadeu I, 1871, Alfonso XII 1875 a 1885 i Alfons XIII 1888 a 1899.

Conclusions i interpretació

La intervenció arqueològica realitzada a la planta baixa de l'edifici número 21 del carrer de la Reina Amàlia va ser motivada per la rehabilitació d'aquest espai per un canvi d'orientació de la vivenda. Aquest nou ús de l'edifici va provocar els rebaixos del subsòl en les zones on no s'havien realitzat dos anys abans de manera descontrolada i sense permís de seguiment arqueològic. Per aquest motiu i donat els precedents arqueològics que s'han documentat en altres zones es va creure imprescindible el seguiment arqueològic de tots els moviments de terres que s'havien de dur a terme. Així doncs, en un primer moment es va fer unes cales de sondatge les quals van mostrar l'existència d'estratigrafia arqueològica. Malgrat que els nivells més rellevants no quedaven "a priori" afectats per la cota de treball de l'obra es va considerar oportú el control arqueològic de tots els moviments de terres que s'havien de realitzar ja que el projecte constructiu variava el nivell del terra de l'edifici.

Un cop acabats tots els treballs d'excavació i finalitzats els diferents estudis de les restes aparegudes i dels materials arqueològics recuperats, destaquem la documentació de diferents fases d'ocupació a la zona.

Fase romana

Tot i que a la intervenció arqueològica de la propera finca número 16-16bis del mateix carrer de la Reina Amàlia hi va aparèixer cinc estructures datades al neolític final, a la present intervenció no s'ha documentat cap material datable en la prehistòria.

Les des més antigues sobre l'ocupació humana detectades durant la present intervenció, fan referència a l'aparició de dos fragments de ceràmica comuna romana molt rodats, recuperats durant l'excavació del nivell que cobriria les argiles geològiques (UE 5), el qual podria estar indicant la utilització d'aquest espai com a terres de conreu en algun moment indeterminat al llarg de l'època romana.

Fase medieval

Sabem que en època medieval, la zona on es formarà el barri del Raval, era una zona d'erms i conreus, on només hi havia l'església de Sant Pau de Camp. No va ser fins al segle XIII quan es va començar a urbanitzar aquesta part de la ciutat i que culminarà amb el tancament del Raval per la muralla del segle XIV. L'àrea determinada pel recinte fortificat tenia una densitat de població

molt baixa donada la seva orientació com espai agrícola vinculat amb les propietats del monestir, tret de les construccions obrades al llarg de les vies de comunicació, com podia ser el cas del carrer d'en Robador.

Durant la present intervenció, no es va localitzar cap estructura positiva corresponent a època medieval sinó que tan sols es va documentar un estrat d'anivellament amb material datat en el període baix medieval (UE 4), en el qual es va recollir ceràmica verd i morada i ceràmica vidrada en verd, així com comuna reduïda amb acanalats a l'exterior. Aquest conjunt ceràmic ens situaria aquest estrat en època baix medieval, al segle XIV.

Fase moderna

La trama urbana en aquest període està documentada al llarg del carrer d'en Robador però en aquesta zona no es té constància del bastiment d'habitatges al llarg del segle XVI al XVIII.

Sabem per les fonts escrites, que a finals del segle XVIII-XIX es comença a urbanitzar tot l'espai que estava destinat a camps de conreu des de la construcció de la muralla baix medieval²⁴, en aquesta zona els documents parlen de la creació d'un hort especial, situat a tocar de la muralla i dedicat al conreu de plantes medicinals i que es coneixia amb el nom de Jardí Botànic.

Durant la nostra intervenció, només es va registrar peces ceràmiques que formaven part de l'estrat que estava en contacte amb l'anivellament on es va construir l'actual edifici, aquest nivell (UE 3) contenia material ceràmic que va situar l'estrat en l'horitzó cronològic del segle XVIII.

Fase contemporània

És en aquest període quan ens trobem amb la construcció de l'edifici actual, el qual en origen es tractava d'una casa-taller amb una morfologia típica de l'arquitectura de l'època quan s'urbanitza i s'industrialitza el barri del Raval al segle XIX.

Relacionat amb aquest edifici s'ha pogut identificar una primera fase amb una fossa sèptica i una pavimentació de maó massís, a sota de la qual es va poder recuperar un conjunt de monedes, possiblement relacionades amb un ocultament intencionat. Aquest conjunt numismàtic és format per 82 peces que abasten des de pessetes del 1870 en l'època de la Primera República, a monedes

²⁴ Garcia; Guardia, 1992

de les monarquies següents: Amadeu I, 1871, Alfonso XII 1875 a 1885 i Alfons XIII 1888 a 1899, indicant-nos que aquesta primera pavimentació conservada hauria de datar-se cap a finals del segle XIX.

Posteriorment, possiblement a inicis del segle XX, s'actualitzà la xarxa de clavegueram amb la construcció de dos col·lectors (un a cada meitat de l'edifici) que recollirien les aigües brutes amb un seguit de clavegueres que en part ja haurien estat en ús des de l'origen de la construcció. (reutilitzant en part les clavegueres prei es repavimentà la planta baixa del local.

Cal esmentar que la present intervenció no va exhaurir l'estratigrafia a tot el solar, i seria possible l'aparició de més elements en altres punts de la finca o a una major profunditat.

Afectació arqueològica

Els treballs de control i excavació arqueològics duts a terme a la planta baixa de la finca del carrer de la Reina Amàlia 21 de Barcelona, va donar com a resultat la documentació de tot un seguit d'estructures (pavimentacions i xarxa de clavegueram) resultat de la construcció i reformes de la pròpia finca objecte de reformes, dutes a terme entre finals del segle XIX i el segle XX.

Per tal de poder continuar les obres, seguint les directrius del Servei d'Arqueologia de l'Ajuntament de Barcelona, es van desmuntar un cop es van haver documentat, sense que apareguessin cap altre element arqueològic o patrimonial que permeti parlar de cap tipus d'afectació arqueològica.

Bibliografia

- ANFRUNS, J.; MAJÓ, T.; OMS, J.L. (1993): "Les restes humanes neolítiques de la caserna de Sant Pau" a l'annex 2 de "La intervenció arqueològica a Sant Pau del Camp: un nou jaciment prehistòric al pla de Barcelona". A *Tribuna d'Arqueologia 1991-1992*, Departament de Cultura, Generalitat de Catalunya, Barcelona
- ARTIGUES, P.LL. (1998): *Memòria de la intervenció arqueològica al solar comprés entre els carrers de Sant Pau, Reina Amàlia, Hort de la Bomba i de les Carretes al Raval (Barcelona, Barcelonès)* (Memòria inèdita dipositada a l'Àrea de Coneixement i Recerca de la Generalitat de Catalunya)
- ARTIGUES, P.LL. (2001): *Memòria dels resultats obtinguts en l'excavació arqueològica al jaciment de Sant Pau, cantonada amb Reina Amàlia i carrer Carretes (Barcelona, Barcelonès)* (Memòria inèdita dipositada a l'Àrea de Coneixement i Recerca de la Generalitat de Catalunya)
- BACARIA, A.; PAGUÈS, E.; PUIG, F. (1991), "Excavacions arqueològiques a l'entorn del Monestir de Sant Pau del Camp" a *Tribuna d'Arqueologia 1989-1990*, Departament de Cultura, Generalitat de Catalunya, Barcelona
- BANKS, P. (1992): "L'estructura urbana de Barcelona, 714-1300" a *Història de Barcelona* vol II. Barcelona
- BARRAL, X. (1992): "Arquitectura, Art i Cultura" a *Història de Barcelona* vol II. Barcelona
- BELTRAN, J.; NICOLAU, A. (1999): "Barcelona. Topografia de poder a l'època carolíngia. El conjunt episcopal i la residència comtal" a *Catalunya a l'època carolíngia. Art i cultura abans del romànic (segles IX i X)*. Barcelona
- BLANCH, R.M. i altres (1994): "La pedrera romana de Montjuïc" a *III Congrés d'Història de Barcelona*. Ajuntament de Barcelona. Barcelona
- CALPENA, D. (2002): *Memòria de la intervenció arqueològica preventiva als carrers de Sant Pau, Reina Amàlia, Hort de la Bomba i Carretes (Ciutat Vella, Barcelona)* (Memòria inèdita dipositada a l'Àrea de Coneixement i Recerca de la Generalitat de Catalunya)
- CARANDINI, A. (1997): *Historias en la tierra. Manual de excavación arqueològica*. Editorial Crítica. Barcelona.
- CARRERAS, F. (1982): *Gran geografia comarcal de Catalunya vol. VIII Barcelonès i Baix Llobregat*. Barcelona
- CARRETERO, M. (2005): *Memòria de la intervenció arqueològica al complex esportiu de Can Ricard. Barcelona (Barcelonès)*. (Memòria inèdita dipositada a l'Àrea de Coneixement i Recerca de la Generalitat de Catalunya)

- CLARAMUNT, S. (1984): "La formació del Raval de la Rambla" a *El Pla de Barcelona i la seva història. Actes del I Congrés d'història del Pla de Barcelona*. La Magrana. Barcelona
- CASTILLO, R. (2007): *Memòria científica Intervenció arqueològica al rambla del Raval, 51 Barcelona (Barcelonès)* (Memòria inèdita dipositada a l'Àrea de Coneixement i Recerca de la Generalitat de Catalunya)
- CUBELES, A. (2003): "Les Muralles de Barcelona" a *L'art Gòtic a Catalunya, vol. III*, Barcelona
- CUBELES, A.; PUIG, F. (2004): "Les fortificacions de Barcelona" a *Abajo las murallas!!!*. Institut de Cultura: Museu d'Història de la Ciutat. Barcelona
- DA (1999): *La Barcelona Gòtica*. Institut de Cultura. Museu d'Història de la Ciutat. Barcelona
- DA (2002): *Diccionari d'arqueologia*. Termcat. Barcelona
- ESTEVE, E.; CASTILLO, R. (2010): *Memòria científica Intervenció arqueològica al c. d'Espalter, 1b-11; c. de Sant Pau, 66; c. de Sant Josep Oriol, 7-11; pl. de Salvador Seguí. Barcelona (Barcelonès)* (Memòria inèdita dipositada a l'Àrea de Coneixement i Recerca de la Generalitat de Catalunya)
- FÀBREGAS, M. (2003): *Memòria tècnica de l'excavació arqueològica d'urgència realitzada al carrer Carretes, cantonada amb el carrer Sant Pau (Barcelona)* (Memòria inèdita dipositada a l'Àrea de Coneixement i Recerca de la Generalitat de Catalunya)
- FONT, J. (2004): *Intervenció arqueològica als carrers Espalter, 1b-11 / Sant Pau, 66 / Sant Josep Oriol, 7-11 / plaça Salvador Seguí, 1-9. (Barcelona)* (Memòria inèdita dipositada a l'Àrea de Coneixement i Recerca de la Generalitat de Catalunya)
- FLORENSA, A. (1957): "La ciudad en la Barcelona de la edad media" a *Cuadernos de arqueología e historia*. Barcelona
- FLORENSA, F. (2001): *Memòria arqueològica de la intervenció realitzada al Pla Central del Raval (Barcelona)* (Memòria inèdita dipositada a l'Àrea de Coneixement i Recerca de la Generalitat de Catalunya)
- GARCÍA, A.; GUÀRDIA, M. (1992): "Consolidació d'una estructura urbana: 1300-1516" a *Història de Barcelona vol.III*. Barcelona
- GARCÍA, A.; GUÀRDIA, M. (1992): "Estructura urbana. La transformació callada: 1516-1714" a *Història de Barcelona vol.IV*. Barcelona
- GONZÁLEZ, J. (2005): Memòria de la intervenció arqueològica al carrer Riereta 37-37bis/Sant Pau 84. Barcelona (Memòria inèdita dipositada a l'Àrea de Coneixement i Recerca de la Generalitat de Catalunya)
- GONZÁLEZ, J.; HARZBECHER, K (2007): Memòria de la intervenció arqueològica al de la reina Amàlia 31-33. Barcelona (Memòria inèdita dipositada a l'Àrea de Coneixement i Recerca de la Generalitat de Catalunya)

- GRANADOS, J.O.; ROVIRA, C. (1987): "Tres nous centres de producció d'àmfores en l'ager de la colònia de Barcino" a *El vi a l'antiguitat: economia producció i comerç al Mediterrani occidental. Actes I Col·loqui d'Arqueologia Romana (Badalona 1985)*. Museu de Badalona. Badalona
- GRANADOS, J.O.; PUIG, F.; FARRÉ, R. (1993): "La intervenció arqueològica a Sant Pau del Camp: un nou jaciment prehistòric al pla de Barcelona" a *Tribuna d'Arqueologia 1991-1992*, Departament de Cultura, Generalitat de Catalunya. Barcelona
- GUÀRDIA, M. (2003): "La ciutat de Barcelona" a *L'art Gòtic a Catalunya vol.III*. Barcelona
- GUÀRDIA, J. (1998): *Memòria dels sondejos arqueològics efectuats al carrer Sant Pau núm. 82 de Barcelona (Barcelonès)*. (Memòria inèdita dipositada a l'Àrea de Coneixement i Recerca de la Generalitat de Catalunya)
- HARRIS, E. (1991): *Principios de estratigrafía arqueológica*. Editorial Crítica. Barcelona.
- HINOJO, E. (2013) *Memòria de les intervencions arqueològiques al Mercat de Sant Antoni (Barcelona)* (Memòria inèdita dipositada a l'Àrea de Coneixement i Recerca de la Generalitat de Catalunya)
- HUERTAS, J.; RODRÍGUEZ, M. (2000): "Muralla medieval de Barcelona: Darreres intervencions arqueològiques" a *Primer Congrés d'arqueologia medieval i moderna a Catalunya. Actes*. Associació Catalana per a la Recerca en Arqueologia Medieval. Igualada
- INSTITUT CARTOGRÀFIC DE CATALUNYA (n.d): Mapa de Barcelona. Baixat el 27 d'agost de 2015 a <http://www.icc.cat/vissir3/?lang=cat&toponim=barcelona>
- JIMÉNEZ, M. (1998): *Memòria de l'excavació arqueològica d'urgència efectuada al c. Sant Pau núm. 82 de Barcelona (Barcelonès)*. (Memòria inèdita dipositada a l'Àrea de Coneixement i Recerca de la Generalitat de Catalunya)
- JIMÉNEZ, M. (1999): *Memòria de l'excavació arqueològica d'urgència efectuada al c. Reina Amàlia núm. 20-22 de Barcelona (Barcelonès)*. (Memòria inèdita dipositada a l'Àrea de Coneixement i Recerca de la Generalitat de Catalunya)
- MARTÍN, A. (2000): Informe preliminar de seguiment i prospecció arqueològica a l'entorn del jaciment de Sant Pau del Camp (Barcelona, El Barcelonès) (Text inèdit)
- MIRÓ, N. (1999): *Memòria de la intervenció arqueològica duta a terme a la Ronda Sant Antoni 32-34 de Barcelona (Barcelonès)*. (Memòria inèdita dipositada a l'Àrea de Coneixement i Recerca de la Generalitat de Catalunya)
- NADAL, E., CASTILLO, R. (2009): *Intervenció arqueològica al carrer d'Espalter, 1b-11, carrer de Sant Pau, 66; carrer de Sant Josep Oriol 7-11; plaça de salvador Seguí. Barcelona (Barcelonès)*. (Memòria inèdita dipositada a l'Àrea de Coneixement i Recerca de la Generalitat de Catalunya)

- NADAL, E., CARBONELL, C., AMICE, G. (2008): *Intervenció arqueològica al carrer Sant Gil, 3. Barcelona (Barcelonès)*. (Memòria inèdita dipositada a l'Àrea de Coneixement i Recerca de la Generalitat de Catalunya)
- OLIVÉ, J. (1993): "Les rieres del pla de Barcelona a mitjan del segle XIX" a *III Congrés d'Història de Barcelona. Ponències i Comunicacions: La ciutat i el seu territori, dos mil anys d'Història. Balanç historiogràfic d'una dècada*. Institut municipal d'Història. Barcelona
- PALLARÉS, F. (1975): "La topografia i els orígens de la Barcelona romana" a *Quaderns d'Arqueologia i Història de la Ciutat*. Ajuntament de Barcelona. Barcelona
- PALET, J.M. (1994): "Estudi territorial del Pla de Barcelona: Estructuració i evolució del territori entre l'època íbero-romana i l'altmedieval segles II-I a.C.- S.X-XI d.C." a *Estudis i Memòries d'Arqueologia de Barcelona núm.1*. Centre d'Arqueologia de la Ciutat, Institut de Cultura. Barcelona
- PALET, J.M.; RIERA, S. (1993): "Transformacions del paisatge en l'època altmedieval (s.X-XI) al sector de Montjuïc - el port: una aproximació històrico-geogràfica" a *III Congrés d'Història de Barcelona. Ponències i Comunicacions: La ciutat i el seu territori, dos mil anys d'Història. Balanç historiogràfic d'una dècada*. Institut municipal d'Història. Barcelona
- PIERA, J. (2006): *Memòria de la intervenció arqueològica a l'Illa d'en Robador - 1ra i 2na Fase- Ciutat Vella, Barcelona (Barcelonès)*. (Memòria inèdita dipositada a l'Àrea de Coneixement i Recerca de la Generalitat de Catalunya)
- RIBA, O. (1993): "Assaig sobre la geomorfologia medieval de la ciutat vella de Barcelona" a *III Congrés d'Història de Barcelona. Ponències i Comunicacions: La ciutat i el seu territori, dos mil anys d'història. Balanç historiogràfic d'una dècada*. Institut municipal d'Història. Barcelona
- SALAZAR, N. (2004): *Informe preliminar de l'excavació arqueològica d'urgència al carrer Reina Amàlia 16-16 bis de Barcelona*. (Memòria inèdita dipositada a l'Àrea de Coneixement i Recerca de la Generalitat de Catalunya)
- SALES, J. (2002): "Primers resultats de l'excavació d'un tram de muralla baix medieval de Barcelona localitzat a la Ronda de Sant Pau" a *II Congrés d'Arqueologia Medieval i Moderna de Catalunya*. Sant Cugat del Vallès
- SOLÉ, L. (1963): "Ensayo de interpretación del cuaternario barcelonés" a *Miscelánea Barcinonensia*. Ajuntament de Barcelona. Barcelona
- VILA, P. (1977): "La circulació de les aigües del Pla de Barcelona en el passat" a *Cuadernos de Arqueologia e Historia de la Ciudad. Seminario de Investigación A. Duran Sanpere. I Col·loqui del Pla de Barcelona*. Fac. de Geografia i Història, U.B. Museu d'Història de la Ciutat. Barcelona.

Annexos



Annex 1

Fitxes

UE	2 Sector	Àmbit	Sondeig
Definició	Estrat d'anivellació	Color Vermell fosc	Textura Argilosa
Consistència	Plàstica	Cronologia segle XIX-XX	Potència (m) 0,32
Descripció	Nivell d'argiles amb material de construcció i runa		
Interpretació	Estrat d'anivellament on s'assenten els murs de l'edifici actual		
Ref. fotogràfica	011-16_3,11-12,15-16		
Igual a	Cobreix a		
16	3, 12, 19		
Adossat a	Reomple a		
10			
En contacte amb	Se li adossa		
Tallat per	Cobert per		
8			
Se li assenta			
1			

UE	3 Sector	Àmbit	Sondeig
Definició	Estrat d'anivellació	Color Negre	Textura Argilosa
Consistència	Plàstica	Cronologia segle XVIII	Potència (m) 0,58
Descripció	Estrat d'argiles de color negrós, afectat per la construcció de l'edifici.		
Interpretació	Anivellació d'època moderna		
Ref. fotogràfica	011-16_3,11-12,15-16		
Igual a	Cobreix a		
	4		
Adossat a	Reomple a		
En contacte amb	Se li adossa		
Tallat per	Cobert per		
8, 11, 13, 18	2,9		
Se li assenta			

UE	4 Sector	Àmbit	Sondeig
Definició	Estrat d'anivellació	Color Marró clar	Textura Argilosa
			Potència (m) 0,50
Consistència	Plàstica	Cronologia segle XIV	Criteri de datació Relativa per materials
Descripció	Estrat d'argiles de color marró clar, afectat per la construcció de l'edifici.		
Interpretació	Anivellació d'època medieval		
Ref. fotogràfica	011-16_4-9,11-12,31		
Igual a	Cobreix a		
	5		
Adossat a	Reomple a		
En contacte amb	Se li adossa		
Tallat per	Cobert per		
18	3		
Se li assenta			

UE	5 Sector	Àmbit	Sondeig
Definició	Estrat	Color Vermell	Textura Argilosa
			Potència (m) →0'18
Consistència	Compacta	Cronologia Època romana	Criteri de datació Relativa per materials
Descripció	Estrat d'anivellament d'argiles amb nòduls de carbonatacions càlciques		
Interpretació	Estrat prenatal possiblement anivellament d'època romana pels seus materials molt rodats. No es va exhaurir la seva seqüència física		
Ref. fotogràfica	011-16_11-12		
Igual a	Cobreix a		
Adossat a	Reomple a		
En contacte amb	Se li adossa		
Tallat per	Cobert per		
	4		
Se li assenta			

UE	6	Sector	Àmbit	Sondeig			
Definició	Estrat de reompliment	Color	Marró fosc	Textura	Sorrenca	Potència (m)	0,90
Consistència	Solta	Cronologia	segle XX	Criteri de datació	Absoluta per estratigrafia		
Descripció	Nivell amb argila, sorres i runa que rebleix la rasa UE 8						
Interpretació	Estrat de fraciment de la rasa per encabir la claveguera UE 7						
Ref. fotogràfica	011-16_6-9						
Igual a	Cobreix a						
	7						
Adossat a	Reomple a						
	8						
En contacte amb	Se li adossa						
Tallat per	Cobert per						
	1						
Se li assenta							

UE	9	Sector	Àmbit	Sondeig			
Definició	Estrat d'anivellació	Color	Marró fosc	Textura	Sorrenca	Potència (m)	0,40
Consistència	Solta	Cronologia	segle XIX-XX	Criteri de datació	Absoluta per materials		
Descripció	Estrat d'argiles i sorra amb elements de morter. És el nivell on s'ha trobat les monedes de segle XIX						
Interpretació	Nivell de preparació del paviment UE 15						
Ref. fotogràfica	011-16_25-28						
Igual a	Cobreix a						
	3						
Adossat a	Reomple a						
En contacte amb	Se li adossa						
Tallat per	Cobert per						
	14						
Se li assenta							
	15						

UE	16 Sector	Àmbit	Sondeig
Definició	Estrat d'anivellació	Color Vermell	Textura Argilosa
			Potència (m) 0,37
Consistència	Compacta	Cronologia	segle XIX-XX
		Criteri de datació	Absoluta per estratigrafia
Descripció	Estrat amb unes argiles molt netes de color vermell, només es va documentar en la part sud del jaciment, que es pot igualar amb la UE 2.		
Interpretació	Estrat d'anivellament contemporani igualable amb la UE 2		
Ref. fotogràfica	011-16_25-28		
Igual a	Cobreix a		
2			
Adossat a	Reomple a		
10			
En contacte amb	Se li adossa		
Tallat per	Cobert per		
Se li assenta			
1			

UE	7	Sector	Sondeig	Àmbit	MR
Definició	Claveguera	Ampl/Long/Alç (m)	0,20 / / 0,20	Orientació	Est-Oest
Tipus de parament	Tècnica constructiva				
Tipus de filades	Criteri de datació Absoluta per materials				
Ref. fotogràfica	011-16_5-9,17	Cronologia	segle XX		
Descripció	Tubs de formigó units amb ciment				
Interpretació	Col·lector central de claveguera				
Tipus de teula	Àrab <input type="checkbox"/> Tegula <input type="checkbox"/> Imbrex <input type="checkbox"/>				
Materials	<input type="checkbox"/> Argila <input type="checkbox"/> Ceràmica <input type="checkbox"/> Graves <input type="checkbox"/> Maó <input type="checkbox"/> Morter <input type="checkbox"/> Pedra <input type="checkbox"/> Terra <input type="checkbox"/> Teula <input type="checkbox"/> Tova <input type="checkbox"/> Rajoles <input checked="" type="checkbox"/> tubs de formigó				
Components del morter	<input type="checkbox"/> Calç <input type="checkbox"/> Carbons <input type="checkbox"/> Cendra <input type="checkbox"/> Ceràmica <input type="checkbox"/> Graves <input type="checkbox"/> Terra <input type="checkbox"/> Xamota <input type="checkbox"/> Granulometria <input type="checkbox"/> Fina (0-2 mm) <input type="checkbox"/> Mitjana (2-5 mm) <input type="checkbox"/> Grossa (+5mm)				
Tipus de pedres	<input type="checkbox"/> Carreuons <input type="checkbox"/> Carreus <input type="checkbox"/> Còdols <input type="checkbox"/> Desbastades <input type="checkbox"/> Sense treballar Dimensions <input type="checkbox"/> Petita (0-10cm) <input type="checkbox"/> Mitjana (10-30 cm) <input type="checkbox"/> Gran (→30cm)				
Tipus de maons	<input type="checkbox"/> Massissos <input type="checkbox"/> Totxo <input type="checkbox"/> Dimensions Gruix /Ampl./long. (cm) / /				
Igual a					
Solidari amb					
Cobert per	6				
Tallat per					
Se li adossa					
Adossat a					
Reomplert per					
Reomple a	8				
Assentat a					
Se li assenta					
Tapia a					
Tapiat per					

UE 10 Sector Sondeig Àmbit MR
 Definició Fonament Ampl/Long/Alç (m) -- / - / - Orientació -
 Tipus de parament Encofrat perdut Tècnica constructiva Encofrat
 Tipus de filades Irregulars Criteri de datació Absoluta per paraments
 Ref. fotogràfica - Cronologia segle XIX
 Descripció Murs bastits amb pedres i morter de calç, la part inferior de la fonamentació es on es documenten els còdols de mida més gran

Interpretació Murs de fonamentació de tot l'edifici

Tipus de teula	Àrab <input type="checkbox"/> Tegula <input type="checkbox"/> Imbrex <input type="checkbox"/>
Materials	<input type="checkbox"/> Argila <input type="checkbox"/> Ceràmica <input type="checkbox"/> Graves <input type="checkbox"/> Maó <input checked="" type="checkbox"/> Morter <input checked="" type="checkbox"/> Pedra <input type="checkbox"/> Terra <input type="checkbox"/> Teula <input type="checkbox"/> Tova <input type="checkbox"/> Rajoles <input type="checkbox"/>
Components del morter	<input checked="" type="checkbox"/> Calç <input type="checkbox"/> Carbons <input type="checkbox"/> Cendra <input type="checkbox"/> Ceràmica <input type="checkbox"/> Graves <input type="checkbox"/> Terra <input type="checkbox"/> Xamota <input type="checkbox"/> Granulometria <input type="checkbox"/> Fina (0-2 mm) <input checked="" type="checkbox"/> Mitjana (2-5 mm) <input type="checkbox"/> Grossa (+5mm)
Tipus de pedres	<input type="checkbox"/> Carreuons <input type="checkbox"/> Carreus <input checked="" type="checkbox"/> Còdols <input type="checkbox"/> Desbastades <input type="checkbox"/> Sense treballar Dimensions <input type="checkbox"/> Petita (0-10cm) <input checked="" type="checkbox"/> Mitjana (10-30 cm) <input type="checkbox"/> Gran (→30cm)
Tipus de maons	<input type="checkbox"/> Massissos <input type="checkbox"/> Totxo Dimensions Gruix /Ampl./long. (cm) / /

Igual a
 Solidari amb
 Cobert per
 Tallat per
 Se li adossa 1,2,15
 Adossat a
 Reomplert per
 Reomple a 21
 Assentat a
 Se li assenta
 Tapia a
 Tapiat per

UE 12 Sector Sondeig Àmbit MR
 Definició Claveguera Ampl/Long/Alç (m) 0,30 / 4,27 / 0,30 Orientació nordest-su
 Tipus de parament A trencajunt Tècnica constructiva Maçoneria
 Tipus de filades Regulars Criteri de datació Absoluta per materials
 Ref. fotogràfica 011-16_34 Cronologia segle XX
 Descripció Dues filades de maons sobre un llit de maons col·locats de manera plana. La part superior estava coberta amb els mateixos maons col·locats transversalment al sentit de la claveguera
 Interpretació Claveguera de maons de l'edifici superior, encara estava en servei al començar les obres

Tipus de teula	Àrab <input type="checkbox"/> Tegula <input type="checkbox"/> Imbrex <input type="checkbox"/>
Materials	<input type="checkbox"/> Argila <input type="checkbox"/> Ceràmica <input type="checkbox"/> Graves <input type="checkbox"/> Maó <input checked="" type="checkbox"/> Morter <input type="checkbox"/> Pedra <input type="checkbox"/> Terra <input checked="" type="checkbox"/> Teula <input type="checkbox"/> Tova <input type="checkbox"/> Rajoles <input type="checkbox"/>
Components del morter	<input checked="" type="checkbox"/> Calç <input type="checkbox"/> Carbons <input type="checkbox"/> Cendra <input type="checkbox"/> Ceràmica <input type="checkbox"/> Graves <input type="checkbox"/> Terra <input type="checkbox"/> Xamota <input type="checkbox"/> Granulometria <input checked="" type="checkbox"/> Fina (0-2 mm) <input type="checkbox"/> Mitjana (2-5 mm) <input type="checkbox"/> Grossa (+5mm)
Tipus de pedres	<input type="checkbox"/> Carreuons <input type="checkbox"/> Carreus <input type="checkbox"/> Còdols <input type="checkbox"/> Desbastades <input type="checkbox"/> Sense treballar Dimensions <input type="checkbox"/> Petita (0-10cm) <input type="checkbox"/> Mitjana (10-30 cm) <input type="checkbox"/> Gran (→30cm)
Tipus de maons	<input checked="" type="checkbox"/> Massissos <input type="checkbox"/> Totxo Dimensions Gruix /Ampl./long. (cm) 3 / 15 / 30

Igual a
 Solidari amb
 Cobert per 2
 Tallat per
 Se li adossa
 Adossat a 13
 Reomplert per
 Reomple a 11
 Assentat a
 Se li assenta
 Tapia a
 Tapiat per

UE	13	Sector	Sondeig	Àmbit	MR
Definició	Claveguera	Ampl/Long/Alç (m)	0'20 / / 0'20	Orientació	Est-Oest
Tipus de parament	Tècnica constructiva				
Tipus de filades	Criteri de datació Absoluta per materials				
Ref. fotogràfica	011-16_13	Cronologia	segle XX		
Descripció	Claveguera obrada amb trams de formigó prefabricat				
Interpretació	Claveguera que canalitza les aigües residuals de les vivendes que hi ha a l'edifici				
Tipus de teula	Àrab <input type="checkbox"/> Tegula <input type="checkbox"/> Imbrex <input type="checkbox"/>				
Materials	<input type="checkbox"/> Argila <input type="checkbox"/> Ceràmica <input type="checkbox"/> Graves <input type="checkbox"/> Maó <input type="checkbox"/> Morter <input type="checkbox"/> Pedra <input type="checkbox"/> Terra <input type="checkbox"/> Teula <input type="checkbox"/> Tova <input type="checkbox"/> Rajoles <input checked="" type="checkbox"/> Formigó				
Components del morter	<input type="checkbox"/> Calç <input type="checkbox"/> Carbons <input type="checkbox"/> Cendra <input type="checkbox"/> Ceràmica <input type="checkbox"/> Graves <input type="checkbox"/> Terra <input type="checkbox"/> Xamota <input checked="" type="checkbox"/> Ciment Granulometria <input type="checkbox"/> Fina (0-2 mm) <input type="checkbox"/> Mitjana (2-5 mm) <input type="checkbox"/> Grossa (+5mm)				
Tipus de pedres	<input type="checkbox"/> Carreuons <input type="checkbox"/> Carreus <input type="checkbox"/> Còdols <input type="checkbox"/> Desbastades <input type="checkbox"/> Sense treballar Dimensions <input type="checkbox"/> Petita (0-10cm) <input type="checkbox"/> Mitjana (10-30 cm) <input type="checkbox"/> Gran (→30cm)				
Tipus de maons	<input type="checkbox"/> Massissos <input type="checkbox"/> Totxo <input type="checkbox"/> Dimensions Gruix /Ampl./long. (cm) / /				
Igual a					
Solidari amb					
Cobert per					
Tallat per					
Se li adossa	12				
Adossat a					
Reomplert per					
Reomple a	14				
Assentat a					
Se li assenta	1				
Tapia a					
Tapiat per					

UE 17 Sector Sondeig Àmbit MR
 Definició Dipòsit Ampl/Long/Alç (m) 1,15 / 2,35 / Orientació Est-Oest
 Tipus de parament A trencajunt de pla Tècnica constructiva Maçoneria
 Tipus de filades Regulars Criteri de datació Absoluta per materials
 Ref. fotogràfica 011-16_38-41 Cronologia segle XX
 Descripció Dipòsit bastit amb maons col·locats de manera plana, presentava diverse entrades per on les clavegueres desgüasaven

Interpretació Dipòsit o fosa sèptica que recollia les aigües residuals de tot l'edifici

Tipus de teula	Àrab <input type="checkbox"/> Tegula <input type="checkbox"/> Imbrex <input type="checkbox"/>
Materials	<input type="checkbox"/> Argila <input type="checkbox"/> Ceràmica <input type="checkbox"/> Graves <input checked="" type="checkbox"/> Maó <input type="checkbox"/> Morter <input type="checkbox"/> Pedra <input type="checkbox"/> Terra <input type="checkbox"/> Teula <input type="checkbox"/> Tova <input type="checkbox"/> Rajoles <input type="checkbox"/>
Components del morter	<input checked="" type="checkbox"/> Calç <input type="checkbox"/> Carbons <input type="checkbox"/> Cendra <input type="checkbox"/> Ceràmica <input type="checkbox"/> Graves <input type="checkbox"/> Terra <input type="checkbox"/> Xamota <input type="checkbox"/> Granulometria <input checked="" type="checkbox"/> Fina (0-2 mm) <input type="checkbox"/> Mitjana (2-5 mm) <input type="checkbox"/> Grossa (+5mm)
Tipus de pedres	<input type="checkbox"/> Carreuons <input type="checkbox"/> Carreus <input type="checkbox"/> Còdols <input type="checkbox"/> Desbastades <input type="checkbox"/> Sense treballar Dimensions <input type="checkbox"/> Petita (0-10cm) <input type="checkbox"/> Mitjana (10-30 cm) <input type="checkbox"/> Gran (→30cm)
Tipus de maons	<input checked="" type="checkbox"/> Massissos <input type="checkbox"/> Totxo Dimensions Gruix /Ampl./long. (cm) 3 / 15 / 30

Igual a
 Solidari amb
 Cobert per
 Tallat per
 Se li adossa 19
 Adossat a
 Reomplert per
 Reomple a 18
 Assentat a
 Se li assenta 1
 Tapia a
 Tapiat per

UE	19	Sector	Sondeig	Àmbit	MR
Definició	Claveguera	Ampl/Long/Alç (m)	0,30 / / 0,30	Orientació	-
Tipus de parament	A trencajunt	Tècnica constructiva	Maçoneria		
Tipus de filades	Regulars	Criteri de datació	Absoluta per materials		
Ref. fotogràfica	011-16_42-47	Cronologia	segle XX		
Descripció	Dues filades de maons sobre un llit de maons col·locats de manera plana. La part superior estava coberta amb els mateixos maons col·locats transversalment al sentit de la claveguera				
Interpretació	Entramant de clavegueres de maons de l'edifici superior, algunes encara estaven en servei al començar les obres				

Tipus de teula	Àrab <input type="checkbox"/>	Tegula <input type="checkbox"/>	Imbrex <input type="checkbox"/>		
Materials	<input type="checkbox"/> Argila	<input type="checkbox"/> Ceràmica	<input type="checkbox"/> Graves	<input checked="" type="checkbox"/> Maó	<input type="checkbox"/> Morter
	<input type="checkbox"/> Pedra	<input type="checkbox"/> Terra	<input type="checkbox"/> Teula	<input type="checkbox"/> Tova	<input type="checkbox"/> Rajoles
Components del morter	<input checked="" type="checkbox"/> Calç	<input type="checkbox"/> Carbons	<input type="checkbox"/> Cendra	<input type="checkbox"/> Ceràmica	<input type="checkbox"/> Graves
	<input type="checkbox"/> Terra	<input type="checkbox"/> Xamota	<input type="checkbox"/> Granulometria	<input checked="" type="checkbox"/> Fina (0-2 mm)	<input type="checkbox"/> Mitjana (2-5 mm)
	<input type="checkbox"/> Grossa (+5mm)				
Tipus de pedres	<input type="checkbox"/> Carreuons	<input type="checkbox"/> Carreus	<input type="checkbox"/> Còdols	<input type="checkbox"/> Desbastades	<input type="checkbox"/> Sense treballar
Dimensions	<input type="checkbox"/> Petita (0-10cm)	<input type="checkbox"/> Mitjana (10-30 cm)	<input type="checkbox"/> Gran (→30cm)		
Tipus de maons	<input checked="" type="checkbox"/> Massissos	<input type="checkbox"/> Totxo	Dimensions	Gruix /Ampl./long. (cm) 3 / 15 / 30	

Igual a	
Solidari amb	
Cobert per	1,2
Tallat per	
Se li adossa	
Adossat a	
Reomplert per	
Reomple a	20
Assentat a	
Se li assenta	
Tapia a	
Tapiat per	

UE	1	Sector	Àmbit	Sondeig
Definició	Terra del solar	T. constructiva	Enrajolat a junta correguda	Superfície (m2)
Components	Rajoles, ciment	Cronologia	segle XX	Criteri datació
Gruix /Ampl./Long.(m)	0,12 / /	Ref. fotogràfica	011-16_1,18-21	Absoluta per materials
Descripció	Paviment de rajoles amb una preparació de ciment, ocupava tota la zona del local			
Interpretació	Paviment actual de la planta baixa de la finca.			
Igual a	Contemporani a			
Adossat a	Reomple a			
Assentat a	Se li adossa			
	2, 6, 13,17			
Tallat per	Cobert per			
Se li assenta	Solidari amb			
Assentat a	Tapia a			
	2, 6, 13,17			

UE	15	Sector	Àmbit	Sondeig
Definició	Paviment	T. constructiva	Enrajolat a junta correguda	Superfície (m2)
Components	Maons	Cronologia	Finals segle XIX-inicis segl	Criteri datació
Gruix /Ampl./Long.(m)	0,10 / /	Ref. fotogràfica	011-16_36-37	Absoluta per materials
Descripció	Paviment de maons de 15x30, només es va poder documentar en la part est del local nord de l'edifici			
Interpretació	Paviment de la casa o taller que hi havia a l'immoble abans de la darrera reforma			
Igual a	Contemporani a			
Adossat a	Reomple a			
	10			
Assentat a	Se li adossa			
	9			
Tallat per	Cobert per			
	14			
Se li assenta	1			
Assentat a	Solidari amb			
	Tapia a			
	9			

UE	8	Sector	Àmbit	Sondeig			
Definició	Negatiu de construcció	F.Planta	Rectangular	F. secció	Rectangular	Profunditat (m)	0,90
Orientació	Est-Oest	Cronologia	segle XX	Criteri de datació	Absoluta per estratigrafia		
Descripció	Retall rectangular que va al llarg del local sud de l'immoble						
Interpretació	Retall per encabir la clavegura UE 7						
Ref. fotogràfica	011-16_5-9,17						
Igual a				Reomplert per			
				6, 7			
Talla a				Se li adossa			
2,3							
Contemporani a				Cobert per			
Tallat per				Se li assenta			

UE	11	Sector	Àmbit	Sondeig			
Definició	Negatiu de construcció	F.Planta	Rectangular	F. secció	Rectangular	Profunditat (m)	0,30
Orientació	Nordest-Sudo	Cronologia	segle XX	Criteri de datació	Absoluta per estratigrafia		
Descripció	Rasa de fonamentació						
Interpretació	Retall per encabir la claveguera UE 12						
Ref. fotogràfica	011-16_34-36						
Igual a				Reomplert per			
				12			
Talla a				Se li adossa			
3,9							
Contemporani a				Cobert per			
Tallat per				Se li assenta			

UE	14	Sector	Àmbit	Sondeig			
Definició	Negatiu de construcció	F.Planta	Rretangular	F. secció	Rectangular	Profunditat (m)	0,30
Orientació	Est-Oest	Cronologia	segle XX	Criteri de datació	Absoluta per estratigrafia		
Descripció	Rasa de fonamentació						
Interpretació	Retall per encabir la claveguera UE 13						
Ref. fotogràfica	011-16_34-36						
Igual a				Reomplert per			
				13			
Talla a				Se li adossa			
3,9,15							
Contemporani a				Cobert per			
Tallat per				Se li assenta			

UE	18	Sector	Àmbit	Sondeig			
Definició	Negatiu de construcció	F.Planta	Rectangular	F. secció	Rectangular	Profunditat (m)	2
Orientació	Est-Oest	Cronologia	segle XX	Criteri de datació	Absoluta per estratigrafia		
Descripció	Rasa de fonamentació del dipòsit, no es va arribar al final del dipòsit així que les mides de la fondària són fins a la part excavada						
Interpretació	Retall per encabir el dipòsit UE 17						
Ref. fotogràfica	011-16_38-41						
Igual a				Reomplert per			
				17			
Talla a				Se li adossa			
3,4							
Contemporani a				Cobert per			
Tallat per				Se li assenta			

UE	20	Sector	Àmbit	Sondeig			
Definició	Negatiu de construcció	F.Planta	Rectangular	F. secció	Rectangular	Profunditat (m)	→0'30
Orientació	-	Cronologia	segle XX	Criteri de datació	Absoluta per estratigrafia		
Descripció	Retall de fonamentació de les clavegueres de la part sud de l'immoble						
Interpretació	Retall per encabir el conjunt de clavegueres UE 19						
Ref. fotogràfica	011-16_42-47						
Igual a				Reomplert per			
				19			
Talla a				Se li adossa			
2							
Contemporani a				Cobert per			
Tallat per				Se li assenta			

UE	21	Sector	Àmbit	Sondeig			
Definició	Negatiu de construcció	F.Planta	Rectangular	F. secció	Rectangular	Profunditat (m)	→1,08
Orientació	-	Cronologia	segle XIX	Criteri de datació	Absoluta per estratigrafia		
Descripció	Conjunt de retalles de tota la fonamentació de l'edifici.						
Interpretació	Rasa de fonamentació de les riostes i murs de sustentació de l'immoble.						
Ref. fotogràfica							
Igual a				Reomplert per			
				10			
Talla a				Se li adossa			
3,4							
Contemporani a				Cobert per			
Tallat per				Se li assenta			

Annex 2 Inventaris



Inventari de material arqueològic

El siglat del material s'ha efectuat d'acord amb el següent criteri:

	Codi Servei d'Arqueologia de l'Ajuntament de Barcelona: 011/16
	Any en que s'ha realitzat la intervenció arqueològica: 16 (2016)
	Els següents díigits corresponents a la unitat estratigràfica: 00, 01, 02 , etc....
	Numero de referència de les peces dibuixades: s'inicia sempre a cada estrat a 1 .

L'inventari del material arqueològic s'ha fet seguint les següents directrius:

A l'encapçalament de la fitxa s'indica el nom de la intervenció **Carrer Reina Amàlia n°21**; el Codi d'intervenció: **011/16** i el número d'**UE**.

En les següents 11 columnes es detallen les dades de cada una de les peces.

<u>Nº Peça</u>	Indica el número d'inventari de cada peça que presenti alguna particularitat (formes, importacions, decoracions, objectes de metall, objectes singulars, etc...). A cada estrat comença per 1.
<u>Quantitat fragments:</u>	Número de fragments inventariats de cada classe o tipus.
<u>Classificació:</u>	Ens indica la producció i el tipus de la peça.
<u>Definició fragment:</u>	Ens indica el tipus de fragment de la peça inventariada.
<u>Forma:</u>	Tipologia de la peça.
<u>Tècnica:</u>	Indica si la peça està feta a mà o a torn.
<u>Pasta:</u>	Tipus de coccí i granulometria.
<u>Decoració (Externa i interna):</u>	Breu descripció de les decoracions o els acabats de les peces, tant externes com internes.
<u>Acabat (Extern i intern):</u>	Breu descripció dels acabats de les peces, tant extern com intern.
<u>Cronologia:</u>	Datació aproximada de la peça.
<u>Observacions:</u>	Informació complementària de la peça.

Taula de codis per a l'inventariat de materials arqueològics

CERÀMICA

1.CLASSIFICACIÓ

11000	Prehistòria	13050	campaniana / vernís negre indeterminada
11001	Neolítica	13051	precampaniana
11050	del Coure	13052	campaniana A
11100	del Bronze	13053	campaniana A tardana
11101	del Bronz antic	13054	campaniana B
11102	del Bronze mig	13055	campaniana B-oide
11103	del Bronze final	13056	campaniana C
12000	Protohistòrica sense determinar	13057	campaniana emporitana
12001	fenò-púnica indeterminada	13058	etrusca vernís negre
12002	fenò-púnica engalba vermella	13059	imitacions campanianes
12003	fenò-púnica engalba negra	13060	vernís negre púnic
12004	no-púnica engalba comuna		
12005	grega d'occident	13100	terra sigillata indeterminada
12050	roja a torn	13101	presigillata
12051	engalba roja	13102	TS precoç
12052	pintada	13103	TS aretina
12053	comuna ibèrica	13104	TS itàlica
12054	grisa de la costa catalana	13105	TS tardo-itàlica
12055	grollera	13106	TS sudgàl·lica
12056	grans recipients d'emmagatzematge	13107	TS marmorata
13000	Món Clàssic sense determinar	13108	TS clara B
13001	grega indeterminada	13109	TS hispànica tardana
13002	<i>buchero nero</i>	13110	TS hispànica indeterminada
13003	àtica de figures negres	13111	TS africana A
13004	àtica de figures vermelles	13112	TS africana A/D
13005	àtica vernís negre	13113	TS africana A/C
13006	taller de les petites estampetes	13114	TS africana C
13007	taller de Rhode	13115	TS africana D
13008	taller de Nikia-Ion	13116	TS africana indeterminada
13009	taller de pàteres 3 palmetes radials	13117	imitacions TS hispànica
		13118	TS clara
		13119	TS lucente

13120	paleocristiana grisa	13300	àmfora indeterminada
13121	paleocristiana ataronjada	13301	àmfora massaliota
13122	late Roman C	13302	àmfora feno-púnica
13123	produccions orientals (corintia)	13303	àmfora ebussitana
13124	vidriada romana	13304	àmfora romana
13125	imitacions clara D	13305	àmfora greco-itàlica
13126	paleocristiana pintada	13306	àmfora itàlica
		13307	àmfora gàl·lica
13150	parets fines indeterminades	13308	àmfora hispànica
13151	parets fines itàliques	13309	àmfora bètica
13152	parets fines d'Acco	13310	àmfora de la Tarraconense
13153	parets fines sudgàl·liques	13311	àmfora lusitana
13154	parets fines "clofolla d'ou"	13312	àmfora africana
13155	parets fines hispàniques	13313	àmfora oriental
13156	imitacions parets fines	13314	suports d' àmfores
		13315	amforiscs
13200	llàntia indeterminada	13316	disc de terra cuita
13201	llàntia grega	13317	taps
13202	llàntia republicana	13318	fragments de vasos retallats
13203	llàntia republicana vernís negre	13319	altres accessoris
13204	llàntia imperial	13320	dolia
13205	llàntia imperial de volutes	13321	àmfora rodia
13206	llàntia imperial de disc	13322	àmfora corintia
13207	llàntia africana de canal	13323	àmfora Samos
13208	llàntia africana		
13209	llàntia africana paleocristiana	13400	comuna a torn oxidada d'època indeterminada
13210	llàntia africana ARS	13401	comuna a mà oxidada d'època indeterminada
		13402	comuna a torn reduïda d'època indeterminada
13250	comuna oxidada	13403	comuna a mà reduïda d'època indeterminada
13251	comuna reduïda	13404	comuna oxidada d'època indeterminada
13252	comuna baix-imperial	13405	comuna reduïda d'època indeterminada
13253	comuna engalba blanca	13406	comuna a torn bescuitada indeterminada
13254	comuna engalba negra		
13255	comuna engalba vermella	13500	comuna oxidada medieval
13256	comuna roig pompeïà	13501	comuna reduïda medieval
13257	comuna itàlica	13502	comuna bescuitada medieval
13258	comuna africana de cuina		
13259	comuna emporitana oxidada		
13260	comuna de cuina acurada		
13261	imitacions de comuna africana		
13262	comuna bescuitada		
13263	ceràmica comuna de Lípari		
13264	ceràmica daurada		
13265	ceràmica eivissenca tardo antiga		
13266	ceràmica de Pantelleria		
13267	ceràmica itàlica tardo antiga		

14000	Món medieval i modern indeterminat	14125	blanca i blava de la figueta
14001	comuna oxidada a mà	14126	blanca i blava de la cirera
14002	comuna oxidada a torn	14127	blanca i blava Paterna-Manises
14003	comuna oxidada vidriada	14128	pisa blava de Barcelona
14004	comuna reduïda a mà	14129	blanca i groga "orla d'influència del Renaixement"
14005	comuna reduïda a tonr		
14006	comuna reduïda vidriada		
		14200	reflex metàl·lic
14050	islàmica indeterminada	14201	reflex metàl·lic producció catalana
14051	islàmica verd-manganès	14202	reflex metàl·lic de l'ungla
14052	islàmica melada	14203	reflex metàl·lic de sanefa amb gallons
14053	islàmica corda seca total	14204	reflex metàl·lic de sanefa amb fulles
14054	islàmica corda seca parcial	14205	reflex metàl·lic de sanefa en negatiu
14055	islàmica esgrafiada	14206	reflex metàl·lic decoració floral
14056	islàmica pintada	14207	reflex metàl·lic de fons picat
14057	islàmica daurada reflex metàl·lic	14208	reflex metàl·lic de pinzell-pinta
14058	islàmica a motlle	14209	reflex metàl·lic decoració geomètrica
14059	islàmica comuna oxidada	14210	reflex metàl·lic amb lletres o anagrames
14060	islàmica comuna reduïda	14211	reflex metàl·lic i blava
14061	islàmica manganès sota coberta melada	14212	reflex metàl·lic de Paterna
14062	islàmica vidriada	14213	reflex metàl·lic de Manises
		14214	reflex metàl·lic de Paterna-Manises
14100	vidriada blanca	14215	reflex metàl·lic sanefa reticulada
14101	blanca i blava		
14102	blanca i blava de Barcelona	14250	blanca i manganès
14103	blanca i blava catalana	14251	blanca-manganès blau i manganès
14104	blanca i blava d'orles diverses	14252	blanca-manganès verd i manganès
14105	blanca i blava de la botifarrada	14253	blanca-manganès verd i manganès de Paterna
14106	blanca i blava de l'arracada	14254	blanca-manganès verd i manganès de Manises
14107	blanca i blava d'influència francesa	14255	blanca-manganès verd i manganès catalana
14108	blanca i blava de la cirereta	14256	blanca-manganès i verd
14109	blanca i blava de faixes o cintes	14257	blanca-manganès i polícroma
14110	blanca i blava de la Segarra		
14111	blanca i blava d'Escornalbou	14300	pisa blanca
14112	blanca i blava de la panotxa	14301	pisa decorada
14113	blanca i blava regalats	14302	porcellana
14114	blanca i blava de Poblet	14303	Pickman/Cartuja
14115	blanca i blava de sanefa negativa	14304	d'importació
14116	blanca i blava de transició	14305	maiolica ligura
14117	blanca i blava amb la Tau	14306	polícroma
14118	blanca i blava d'influència de Savona		
14119	blanca i blava corbata o palmera	14400	vaixella segle XX
14120	blanca i blava ditada		
14121	blanca i blava de blondes	15000	material ceràmic no recipient
14122	blanca i blava de Paterna		
14123	blanca i blava de Manises		
14124	blanca i blava de Manises i groga		

2. DEFINICIÓ DEL FRAGMENT

Sense forma	SN
Sense definir	SD
Perfil sencer	PS
Vora	VO
Nansa	NA
Arrencament de nansa	AN
Coll	CO
Carena	CR
Llavi	LL
Fons	FO
Abocador	AB
Escòria	ER
Pom agafador	AG
Broc	BR
Orelleta	OR
Peu	PE
Pivot	PI
Bec	BE

Per a llànties:

<i>Infundibulum</i>	IN
Pico (<i>rostrum</i>)	RO
Orla (<i>margo</i>)	MA
Disc	DI
Volutes	VL

3.TIPOLOGIA: per materials del Món Clàssic amb una tipologia ja establerta.

ABAS.	Abascal
AFRIC.	Africana
AGUARD.	Aguarod
ALM.	Almagro
ATL..	Atlante
BAIL.	Bailey
BEL.	Beltran
BRUCK.	Bruckner
DECHEL.	Dechelette
DRAG.	Dragendorf
DRES.	Dressel
EBUS.	Ebusitana
GOUD.	Goudineau
H.	Hayes
HALT.	Haltern
HERM.	Hermet
KEAY	Key

LAMB.	Lamboglia
LAIET.	Laietana
LOPEZ	López Mullor
LUDOW.	Ludowici
M.	Morel
MEZQ.	Mezquiriz
OBER.	Oberaden
OELM.	Oelman
OST.	Ostia
OSW.	Oswald
PALL..	Pallarès
PASC.	Pascual
RIG.	Rigoir
RITT.	Ritterling
SAL.	Salomonson
SPT.	Spitzer

4.FORMA: per a materials no classificats tipològicament.. Bàsicament ceràmiques prehistòriques, medievals i moderne s.

Ceràmica a mà:

Bol/vas carenat	BCA
Bol/vas cilíndric	BCI
Bol/vas bitroncocònic	BBT
Bol/vas troncocònic	BTR
Bol/vas elíptic	BEL
Bol/vas globular	BGL
Bol/vas globular amb coll	BGC
Bol/vas germinat	BGE
Bol/vas múltiple	BMU
Bol/vas ovoide	BOV
Bol/vas perfil en S	BPS
Bol/vas semiesfèric	BSE
Bol/vas subesfèric o subesfèric de vora exvasada	BSU
copa	COP
cullera	CUL
formatgera	FOR
forma indeterminada	FIN
fragment retallat no perforat	FRN
fragment retallat perforat	FRP
gresol	GES
paleta	PAL
plat carenat	PCA
plat/tapadora	PLT
plata	PLA

suport	SOP	Forma indeterminada	FIN
tassa	TAS	Gerra	GER
		Gerreta	GET
<u>Ceràmica a torn:</u>		Gerro	GRR
<u>Ceràmica grega</u>		Gibrell	GIB
Alabastró	ALA	Got	GOT
Àmfora	AMF	Greixonera	GRE
Aryballos	ARY	Guardiola	GUA
Hydria	HYD	Llàntia cassola i bec pessigat	LCB
Kalathos	KAL	Llàntia peu alt	LPA
Kratera calze	KCA	Llàntia piquera	LPI
Kratera campana	KCP	Llumanera	LLU
Kratera columnes	KCO	Menjadora	MEN
Kratera volutes	KVO	Mesura	MES
Kylix	KYL	Morter	MOR
Lebes	LEB	Motlle	MOT
Lekytos	LEK	Motlle sigillata	MSG
Oinochoe	OIN	Olla	OLL
Pelike	PEL	Olla patina cendrosa	OPC
Skiphos	SKI	Orsa	ORS
Stamnos	STA	Pàtera	PTT
Ungüentari bulb	UBU	Plat	PAT
Ungüentari fusiforme	UFU	Plat d'ala	PDA
Ungüentari	UGU	Plat/tapadora	PTA
		Plat/tapadora vora fumada	PTF
<u>Ceràmica clàssica, medieval i moderna</u>		Plata	PLA
Abeurador	ABE	Plat tallador	PTL
Ampolla	AMP	Poal	POA
Bací	BAC	Pot	POT
Barral	BLN	Pot de farmàcia	PFA
Bol	BOL	Rentamans	REN
Canalobre	CAN	Safata	SAF
Cassola	CSS	Saler	SLR
Cassola patina cendrosa	CSC	Salsera	SAL
Càntir	CAT	Servidora	SEV
Catúfol	CAF	Setrill	SET
Colador	COL	Sitra	SIT
Copa	COP	Suport	SOP
Cossi	COS	Suport d'anell	SAN
Cremaperfums	CRP	Suport rodet	SRD
Cubell	CUB	Tallador	TAL
Escalfeta	ESF	Tapadora	TAP
Escudella	ESC	Tassa	TAS
Escudella d'orelletes	EOR	Tenalla	TEN
Fogó	FOG	Tinter	TIN
Formes amb abocador	FAB	Tupí	TUP
Formes obertes	FOB	Urna	URN
Formes tancades	FTA	Xocolatera	XOC

Material ceràmic no recipient (codi classificació 15000):

Artefacte no definit	AND
Bola	BLA
Cilindres de forn	CFO
Dena	DEN
Figura antropomorfa	FAN
Figura zoomorfa	FZM
Fragment d'argila indet.	FAI
Fussaiola	FUS
Joguina	JOG
Màscara	MAS
Pes de teler circular	PTC
Pes de teler oval	PTO
Pes de teler rectangular	PTR
Pes de teler indeterminat	PTI
Pes de teler troncocònic	PTT
Pipes	PIP
Placa	PLC
Rodet	ROD
Tres peus terrisser	TPT
Disc circular terrisser	DCT
Suport llar de foc	SLF
Peça circular foradada	PCF

4.TÈCNICA

A mà	MA
A torn	TO
A torn lent	TL
A motlle	MO
Motlle cistelleria	MC
Ensamblada	EN
Indeterminada	IN

5.DECORACIÓ

Acanalada	AC
Aiguada	AG
Aplicació	AL
Aplicació metàl·lica	AM
Aplicació pasta blanca	AL
Aplicació pasta roja	AR
Aplicació pedres	AP
Baquetons	BA
Barbotina	BB
Bigoti	BI

Botons	BO
Calada	CA
Cordons digitacions	CD
Cordons incisió	CI
Cordons impressió	CM
Cordons llisos	CL
Cordons pessigats	CP
Ditada	DI
Esgrafiada	ES
Excisa	EX
Impresa canya/os	IO
Impresa cardial	IC
Impresa cistelleria	IL
Impresa digitada	ID
Impresa espàtula	IE
Impresa estampillada	NP
Impresa pinta	LL
Impresa punxó	MA
Impresa puntillada	MG
Impresa raspatllada	MO
Impresa teixit	IT
Impresa ungulada	IU
Impresa fent incisió	IM
Impressions diverses	IF
Incisa	IN
Incisa pintada	NP
Llengüeta	LL
Mamellons	MA
Mangra	MG
Motlle	MO
Mugró	MU
Ondulació en vora	OV
Perforada	PF
Pessigada	PE
Pintada blanca	PB
Pintada negra	PN
Pintada roja	PR
Pintada roig-marronós	PM
Polícroma	PP
Pseudoexcisa	PS
Rodeta	RO
Vernís roig	VR

6.PASTA

Grollera	GO
Grollera oxidada	GO
Grollera reduïda	GR



Grollera mixta	GM
Acurada oxidada	AO
Acurada reduïda	AR
Acurada mixta	AM
Acurada bescuitada	AB
Grollera bescuitada	GB
Bescuitada	BE
Caolinítica	CA

7. ACABATS

Allisat	AL
Allisat amb fang	AF
Arenós	AR
Brunyit	BR
Encastació de fang	EF
Engalbat	EN
Esmaltat	EM
Espatulat	ES
Estriat	ET
Marques terrisser	MT
Pàtina cendrosa	PC
Pentinada	PE
Pintat	PI
Rugós	RU
<i>Strice</i>	ST
Vernissat	VE
Vidrat	VI

METALL

1.CLASSIFICACIÓ

20000	indeterminat
20001	bronze
20002	ferro
20003	plata
20004	or
20005	plom
20006	aleacions diverses
20007	altres metalls
20008	coure

2.FORMA

Agulla	AGU
Agulla de cap	AGC
Alabarda	ALB
Àncora	ANC
Anell	ANL
Anella	ANE
Arracada	ARR
Arreus de cavall	ARC
Artefacte indeterminat	ATI
Ast	AST
Bala	BAL
Barra	BRR
Bola/boleta	BLT
Bomba	BOM
Botó	BOT
Braçalet	BRA
Cadena	CAD
Clau	CLA
Dena	DEN
Destral	DRT
Diadema	DMA
Didal	DID
Elements de carro	ECR
Elements religiosos	ERE
Enformador	ENF
Escarpa	EPA
Escòria	ESR
Escultura	ESC
Escut	EST
Espasa	ESP
Falcata	FAL
Fíbula indeterminada	FBI

Fíbula anular	FAN
Fíbula d'apèndix caudal	FAC
Fíbula de bucla	FBU
Fíbula de naveta	FNA
Fíbula de pivot	FPV
Fíbula doble ressort	FDR
Fíbula indígena de colze	FIC
Figura antropomorfa	FAN
Figura zoomorfa	FZM
Fil/frag. Riscle/anell/braçalet	FFR
Frontissa	FTS
Ganivet	GNV
Gerra	GER
Gobelet	GOB
Llingot	LIN
Mirall	MRL
Moneda	MON
Pectoral	PEC
Penjant	PJA
Pinces	PNC
Placa	PLC
Pondus	PON
Punta fletxa	PFL
Punta llança/javelina	PLJ
Punxó	PNX
Punyal	PNY
Serra	SER
Sivella	SIV
Vas	VAS
Xinxeta	XIN

3.TÈCNICA

Forja	FJ
Fosa	FS
Cisellar	CS
Repussar	RP
Calat	CL



VIDRE

1. CLASSIFICACIÓ

30000	vidre
30001	pasta vítre
30002	crisall
30003	escòria

2. DEFINICIÓ DEL FRAGMENT

Sense forma	SF
Sense definir	SD
Perfil sencer	PS
Vora	VO
Nansa	NA
Arrencament de nansa	AN
Coll	CO
Carena	CR
Llavi	LL
Fons	FO
Peu	PE
Pivot	PI
Bec	BE
Pom/agafador	AG
Escòria	ER
Boca	BO

3. FORMA

Fragment no definit	VIN
Ampolla	AMP
Amforisc	VAR
Barreta	BAR
Bol	BOL
Camafeu	VCS
Copa	COP
Dena	DEN
Element construcció	VEC
Element d'ús funerari	VEF
Element d'ús personal	VEP
Flascons	VFL
Gerra	GER
Plat	PAT
Plata	PLA
Setrill	SET
Ungüentari	UGU
Vas	VAS

4. TÈCNICA

Realització no definida	VIN
Vidre-mosaic	AMP
Motlle decorat	VAF
Motlle baix relleu	MB
Motlle volum rodó	MR
Poliment	VL
Tallat	VT
Gravat	VG
Amb aplicacions	VA
Fondi d'or	VO
Pintat	VP
Bufat	VG

MATERIAL LÍTIC

1. CLASSIFICACIÓ

40000	indeterminat	Anell	ANE
40001	sil·lex	Artefacte indeterminat	ATI
40002	quars	Artefacte no definit	ATD
40003	jaspi	Baix relleu	BAR
40004	granit	Bala	BAL
40005	arenisca	Bola	BLA
40006	volcànic	Braçalet	BRA
40007	micaesquistos	Braçalet d'arquer	BÇA
40008	caliça	Cassoleta	CTA
40009	marbre	Dena	DEN
40010	alabastre	Enformador	ENF
40011	conglomerat	Escultura	ESC
40012	traverti	Figura zoomorfa	FZM
40013	pissarra	Figura antropomorfa	FAN
40014	pedres precioses	Gresol	GES
40015	minerals	Inscripció	INS
40016	fòssils	Mà de molí	MMO
40017	rierencs	Molí barquiforme	MBA
40018	calcària	Molí (roda)	MOL

2. FORMA

Pedra tallada no retocada ascla	ASC	Morter	MOR
Pedra tallada no retocada fulla	FLL	Motlle de fundició	MFU
Pedra tallada no retocada rebuig	REB	Peça circular foradada	PCF
Nucli fragmentat	FNU	Peça circular no foradada	PCN
Nucli amb còrtex	NCO	Pedestal	PED
Nucli sense còrtex	NSC	Penjant	PJA
Pedra retocada perforador	PFD	Placa	PLC
Pedra retocada gratador	GRA	Placa decorada	PDC
Pedra retocada rascadora	RAS	Placa foradada	PFD
Pedra retocada làmina de dors	LDO	Punyal	PNY
Pedra retocada làmina retocada	LRE	Sarcòfag	SAR
Pedra retocada punta de dors	PDO		
Pedra retocada punta (retoc simple)	PUN		
Pedra retocada geomètric	GEO		
Pedra retocada denticulat	DNT		
Pedra retocada truncadura	TRU		
Pedra retocada punta de fletxa	PFL		
Pedra retocada osca	OSC		
Pedra polida cisell	CIS		
Pedra polida destal	DTA		
Allisador	ALS		
Àncora	ANC		

MATERIALS CONSTRUCCIÓ

1. CLASSIFICACIÓ

50000	alabastre
50001	arenisca
50002	elements ceràmics
50003	estuc/arrebossat
50004	fusta
50005	ímbrex
50006	indeterminat
50007	maó
50008	marbre
50009	morter
50010	mosaic
50011	tessel·les
50012	opus signinum
50013	pintura/estuc pintat
50014	rajoles
50015	tegula
50016	tegula "mammata"
50017	tegula de suports
50018	terracotes
50019	tovots/tapial
50020	cornisa
50021	columna
50022	capitell
50023	carreu
50024	antefix
50025	canonada
50026	gàrgola
50027	tubuli
50028	teula vidrada
50029	teula
50030	rajola blanca i blava (XVI)
50031	rajola blanca i blava moderna (XVI-XVIII)
50032	rajola polícroma (XVIII-XIX)
50033	rajola polícroma anterior (XVIII)
50034	rajola blanca i blava anterior ([XVIII])
50035	canaló
50036	motllura
50037	rajola vidrada
50038	totxana

MATERIA ORGÀNICA

1. CLASSIFICACIÓ

60000	matèria orgànica general
60001	os
60002	ivori
60003	closca
60004	fusta treballada
60005	teixit
60006	cuiro
60007	vegetals
60008	paper
60050	restes antropològiques
60051	macrofauna
60052	microfauna
60053	fauna aquàtica
60054	malacofauna
60055	fusta no treballada
60056	carbó
60057	granes
60058	fauna terrestre no definida

2. FORMA

Agulla	AGU
Agulla de cap agulla o punxó	AGC
Ampolla	AMP
Anell	ANE
Aplic	APL
Artefacte d'os/petxina/ivori	OPI
Artefacte no definit	AND
Beiana	BEI
Bossa	BSA
Botó	BOT
Braçalet	BRA
Caixa	CXA
Calçat	CÇA
Cistell	CTL
Cistelleria	CIS
Corda	CDA
Corn tallat	COT
Cullera	CUL
Cullereta tocador	CUT
Dau	DAU
Dena	DEN
Dent decorada	DTD

Dent perforada	DTP
Diari	DIA
Enformador	ENF
Espàtula	ESP
Falange decorada	FLD
Figura antropomorfa	FAN
Figura zoomorfa	FZM
Fitxa de joc	FIJ
Frontissa	FTS
Fus	FUS
Fusta frag. Indet.	FFI
Fusta construcció naval	FCO
Fusta construcció	FCN
Ganxet	GAN
Màneg	MEC
Marcador	MCD
Penjant	PJA
Petxina frag. Polida	POP
Pinta	PNT
Polidor	PUL
Punta fletxa	PFL
Punxó	PNX
Punyal	PNY
Raspall	RAS
Resquill apuntat	RQA
Sabates	SAP
Tapadora	TAP
Teixit	TXI
Ullal porc senglar tallat	UPS

3. TÈCNICA

Matèria prima sense modificar	MPS
Matèria prima en procés de fabricació	MPF
Matèria prima modificada	MPM

MOSTRES PER A ANÀLISIS

70000	terra
70001	morter
70002	pedra
70003	metall
70004	carbó (anàlisi antracològica)
70005	pol·len
70006	granes
70007	llavors
70008	carbó (C14)

INTERVENCIÓ: Reina Amàlia 21								SECTOR:			U.E.: 03	
CODI: 011/16												
Núm diferenc	Quantitat fragments	Classificació	Definició fragment	Forma	Tècnica	Pasta	Decoració Externa Interna		Acabat Extern Intern		Cronologia	observacions
	1	14114	PE	PAT	TO	AO	PP		VI	VI	segle XVIII	Motiu central floral
	1	14122	VO	ESC	TO	AO	PP		VI	VI	segle XV	Decoració amb dos filets concèntrics a la vora amb volutes i traços curvilinis i motiu
	1	14104	PE	ESC	TO	AO	PP		VI	VI	segle XVIII	Motiu central indeterminat
	1	14100	PE	PAT	TO	AO	PB		VI		segle XIV	
	1	14104	FO	PAT	TO	AO	PP		VI	VI	segle XVIII	Motiu central d'un cercle concèntric
	1	14300	SF	ESC	TO	AO	PB		VI	VI		
	1	15000		PIP	MO	CA					segle XVII/XVIII	Tija de pipa

INTERVENCIÓ: Reina Amàlia 21							SECTOR:				U.E.:	
CODI: 011/16											04	
Núm diferenc	Quantitat fragments	Classificació	Definició fragment	Forma	Tècnica	Pasta	Decoració Externa Interna		Acabat Extern Intern		Cronologia	observacions
	1	14100	SF	GET	TO	AO				VI	segle XIV	
	1	14002	SF	FIN	TO	GO						Possible fragment d'olla o cassola
	1	14005	SF	OLL	TO	AR		AC				
	1	14100	VO	PAT	TO	AO			VI		segle XIV	
	1	14005	SF	FIN	TO	GR						
	1	14304	SF	PAT	TO	AO	PP		VI	VI		Possible importació italiana, Maiolica. Decoració amb un motiu central
	2	14100	SF	ESC	TO	AO			VI		segle XIV	
	1	14003	FO	FIN	TO	GM			VI			Vidrat en verd fosc
	1	14250	SF	PTL	TO	AO	PN		VI		segle XIV	Motiu central indeterminat
	1	14255	VO	ESC	TO	AO	PP		VI		segle XIV	Dos filets en morat a la vora amb un de verd al mig
	1	14255	SF	PTL	TO	AO	PP		VI		segle XIV	Dos filets en morat i un possible motiu zoomorf de peix en morat i verd
	1	14255	VO	PTL	TO	AO	PP		VI		segle XIV	Dos filets en morat a la vora i línies oblíquesen verd i morat de motiu
	1	14255	VO	PTL	TO	AO	PP		VI		segle XIV	Dos filets en morat i un de verd al mig a la vora. El motiu central és de línies en

	1	14002	SF	FIN	TO	AO						
--	---	-------	----	-----	----	----	--	--	--	--	--	--

INTERVENCIÓ: Reina Amàlia 21							SECTOR:				U.E.:	
CODI: 011/16											05	
Núm diferen	Quantitat fragments	Classificació	Definició fragment	Forma	Tècnica	Pasta	Decoració Externa Interna		Acabat Extern Intern		Cronologia	observacions
	1	13250	VO	FIN	TO	AO						
	1	13250	FO	FIN	TO	AM						

INTERVENCIÓ: Reina Amàlia 21								SECTOR:			U.E.:	
CODI: 011/16											09	
Núm diferent	Quantitat fragments	Classificació	Definició fragment	Forma	Tècnica	Pasta	Decoració Externa Interna		Acabat Extern Intern		Cronologia	observacions
	3	20001		MON							1888-1899	3 mon 1pts Alfonso XIII
	1	14306	VO	GIB	TO	AO	PP		VI		segles XVIII-XIX	Decoració amb taques en verd sobre fons grac
	1	14306	VO	PAT	TO	AO	PP	PP	VI	VI	segle XIX	Un filet en blau a la vora amb motiu central vegetal en groc, taronja verd i
	1	14306	VO	PAT	TO	AO	PP		VI	VI	segle XIX	Un filet en blau amb motiu central indeterminat en blau i verd
	3	20001		MON							1871	3 mon 5pts. Amadeo I
	10	20001		MON							1870	10 mon. 2pts Espanya
	37	20001		MON							1888-1899	37 mon 5pts Alfonso XIII
	1	20001		MON							1888-1899	1 mon 2pts Alfonso XIII
	22	20001		MON							1875-1885	22 mon 5pts Alfonso XII
	2	20001		MON							1875-1885	2 mon 2pts Alfonso XII
	1	20001		MON								1 mon 2pts? Indet
	3	20001		MON							1870	3 mon. 1pts Espanya

INTERVENCIÓ: Reina Amàlia 21							SECTOR:				U.E.:	
CODI: 011/16											10	
Núm diferen	Quantitat fragments	Classificació	Definició fragment	Forma	Tècnica	Pasta	Decoració Externa Interna		Acabat Extern Intern		Cronologia	observacions
	1	14306	VO	GIB	TO	AO	PP		VI		segles XVIII-XIX	Decoració amb taques en verd i marró sobre fons groc. Presenta restes de

Fitxes numismàtiques

Degut a manca de pressupost per l'estudi de les 82 monedes que s'han recuperat, passem una relació elaborada gràcies a la col·laboració de l'arqueòleg Jordi Petit.

Quantitat	Tipus moneda	Època	Any
3	1 pta	I República	1870
10	2 pts	I República	1870
1	2 pts	Indeterminat	---
3	5 pts	Amadeu I	1871
2	2 pts	Alfons XII	---
3	5 pts	Alfons XII	1875
2	5 pts	Alfons XII	1876
5	5 pts	Alfons XII	1878
1	5 pts	Alfons XII	1879
1	5 pts	Alfons XII	1882
2	5 pts	Alfons XII	1884
8	5 pts	Alfons XII	1885
3	1 pta	Alfons XIII	---
1	2 pts	Alfons XIII	---
7	5 pts	Alfons XIII	---
1	5 pts	Alfons XIII	1888
6	5 pts	Alfons XIII	1890
4	5 pts	Alfons XIII	1891
2	5 pts	Alfons XIII	1892
3	5 pts	Alfons XIII	1894
2	5 pts	Alfons XIII	1895
1	5 pts	Alfons XIII	1896
2	5 pts	Alfons XIII	1897
7	5 pts	Alfons XIII	1898
2	5 pts	Alfons XIII	1899

Annex 3

Documentació fotogràfica

Índex de fotografies

- Foto 1. Inici dels treballs en el sondeig 1.
- Foto 2. Treballs d'excavació en el sondeig 1 UE 4.
- Foto 3. Estat final del sondeig 1, banda oest.
- Foto 4. Inici dels treballs en el sondeig 2.
- Foto 5. Estat final del sondeig 2, banda sud.
- Foto 6. Rebliment del sondeig 2.
- Foto 7. Estratigrafia en el local sud, UE 2, UE 3 i UE 7.
- Foto 8. UE 1, estat inicial.
- Foto 9. UE 1, treballs d'enderroc en la zona entre locals.
- Foto 10. UE 2 i UE 3 a la banda sud del local.
- Foto 11. UE 9, lloc on es va localitzar el tresoret de monedes.
- Foto 12. Marcatge dels pilars per col·locar les bigues metàl·liques.
- Foto 13. Pilars de grans dimensions per aguantar el pis superior.
- Foto 14. UE 12, estat inicial.
- Foto 15. UE 15, paviment de maons.
- Foto 16. UE 17, dipòsit o fossa sèptica.
- Foto 17. UE 17, treballs de desmuntatge del dipòsit.
- Foto 18. UE 19, conjunt de clavegueres de maons.
- Foto 19. Conjunt de monedes de 2 pts de la Primera República.
- Foto 20. Conjunt de monedes de 5, 2 i 1 pta d' Amadeo I, Alfons XII i Alfons XII.

Inventari fotogràfic del CD annex

- 011/16 1 Estat del local abans de l'inici dels treballs d'excavació
- 011/16 2 Inici dels treballs en el sondeig 1
- 011/16 3 Sondeig 1 UE 2 i UE 3
- 011/16 4 Treballs d'excavació en el sondeig 1 UE 4
- 011/16 5 Sondeig 1 treballs d'excavació, UE 7
- 011/16 6 Estat final del sondeig 1, banda oest
- 011/16 7 Estat final del sondeig 1, vista aèria
- 011/16 8 Estat final del sondeig 1, banda oest
- 011/16 9 Estat final del sondeig 1, vista aèria
- 011/16 10 Inici dels treballs en el sondeig 2
- 011/16 11 Estat final del sondeig 2, banda oest
- 011/16 12 Estat final del sondeig 2, banda sud
- 011/16 13 procés de rebliment del sondeig 2
- 011/16 14 Rebliment del sondeig 2
- 011/16 15 Estratigrafia en el local sud, UE 2, UE 3 i UE 7
- 011/16 16 Estratigrafia en el local sud, UE 2, UE 3 i UE 7
- 011/16 17 Rasa del col·lector UE 7
- 011/16 18 UE 1, estat inicial
- 011/16 19 UE 1, treballs d'enderroc del paviment
- 011/16 20 UE 1, treballs d'enderroc del paviment
- 011/16 21 UE 1, treballs d'enderroc del paviment en la zona entre locals
- 011/16 22 UE 2 i UE 3 treballs d'excavació a la zona sud del local
- 011/16 23 UE 2 i UE 3 treballs d'excavació a la zona sud del local
- 011/16 24 UE 2 i UE 3 treballs d'excavació a la zona sud-oest del local
- 011/16 25 UE 9 nivell de preparació del paviment UE 15
- 011/16 26 UE 9 nivell de preparació del paviment UE 15
- 011/26 27 UE 9, lloc on es va localitzar el tresoret de monedes
- 011/16 28 UE 9 a la zona entre els locals
- 011/16 29 Marcatge dels pilars per col·locar les bigues metàl·liques
- 011/16 30 Pilars de grans dimensions per aguantar el pis superior
- 011/16 31 Forat de pilar de grans dimensions a la UE 4
- 011/16 32 Forat de pilar en el dipòsit UE 17
- 011/16 33 Marcatge de pilar per col·locar una biga metàl·lica

- 011/16 34 UE 12, estat inicial de la claveguera de maons
- 011/16 35 UE 12, procés de desmuntatge de la claveguera de maons
- 011/16 36 UE 15, paviment de maons
- 011/16 37 UE 15, procés de desmuntatge del paviment de maons
- 011/16 38 UE 17, dipòsit o fossa sèptica
- 011/16 39 UE 17, dipòsit o fossa sèptica des del cantó est
- 011/16 40 UE 17, treballs de desmuntatge del dipòsit o fossa sèptica
- 011/16 41 UE 17, estat final després del desmuntatge del dipòsit
- 011/16 42 UE 19, conjunt de clavegueres de maons
- 011/16 43 UE 19, conjunt de clavegueres de maons
- 011/16 44 UE 19, conjunt de clavegueres de maons
- 011/16 45 UE 19, conjunt de clavegueres de maons
- 011/16 46 UE 19, conjunt de clavegueres de maons
- 011/16 47 UE 19, conjunt de clavegueres de maons
- 011/16 48 Conjunt de tres monedes de 5 pts de finals de segle XIX
- 011/16 49 Conjunt de monedes de 2 pts de la Primera República
- 011/16 50 Conjunt de monedes de 5, 2 i 1 pta d'Amadeo I, Alfons XII i Alfons XII



Foto 1. Inici dels treballs en el sondeig 1.



Foto 2. Treballs d'excavació de la UE 4 en el sondeig 1.



Foto 3. *Estat final del sondeig 1, banda oest.*



Foto 4. *Inici dels treballs en el sondeig 2.*



Foto 5. Estat final del sondeig 2, banda sud.



Foto 6. Reompliment del sondeig 2.



Foto 7. Estratigrafia en el local sud, UE 2, UE 3 i UE 7.

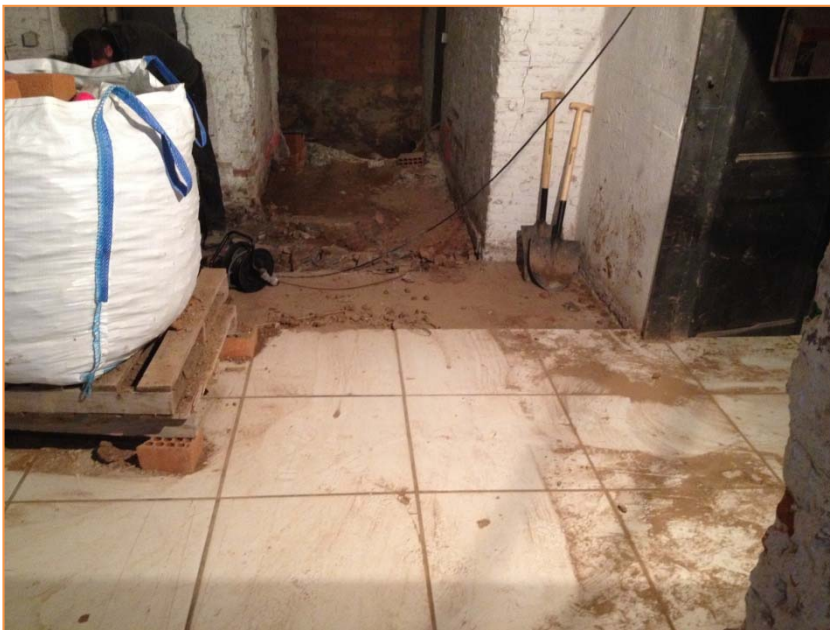


Foto 8. UE 1, estat inicial.



Foto 9. UE 1, treballs d'enderroc en la zona entre locals.



Foto 10. UE 2 i UE 3 a la banda sud del local.



Foto 11. UE 9, lloc on es va localitzar el tresoret de monedes.



Foto 12. Marcatge dels pilars per col·locar les bigues metàl·liques.



Foto 13. Pilars de grans dimensions per aguantar el pis superior.



Foto 14. UE 12, estat inicial.

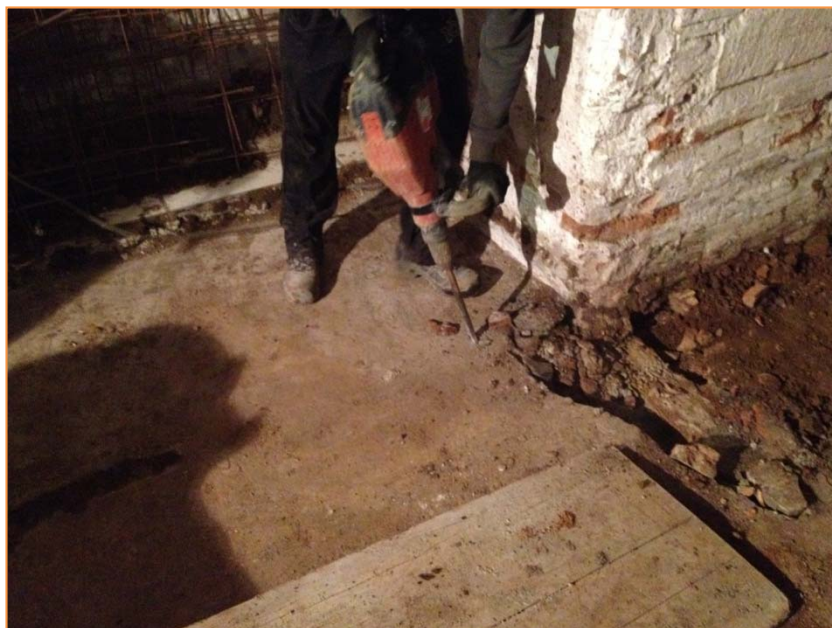


Foto 15. UE 15, paviment de maons.

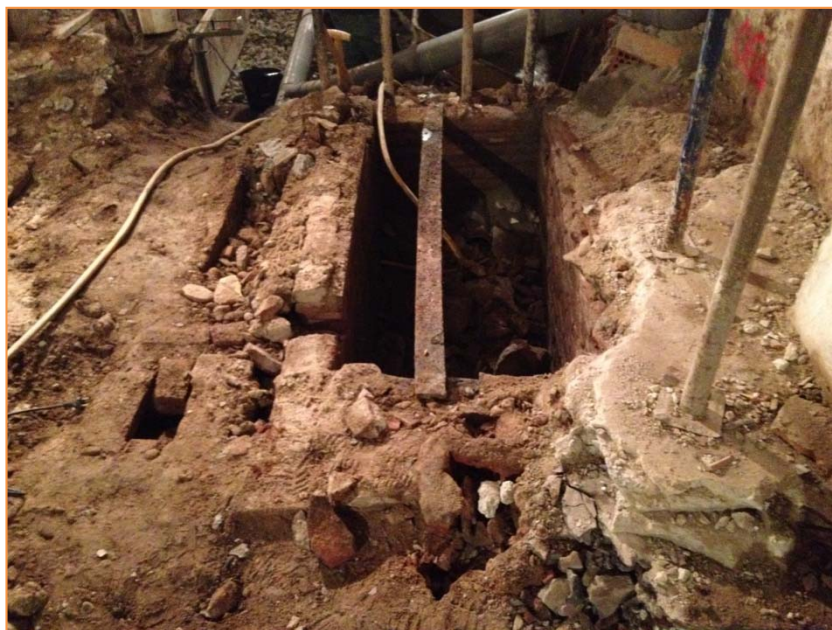


Foto 16. UE 17, dipòsit o fossa sèptica.



Foto 17. UE 17, treballs de desmuntatge del dipòsit.



Foto 18. UE 19, conjunt de clavegueres de maons.



Foto 19. Conjunt de monedes de 2 pts de la Primera República.



Foto 20. Conjunt de monedes de 5, 2 i 1 pta d' Amadeo I, Alfons XII i Alfons XIII.

Annex 4

Planimetries

Índex de plànols

- 1- Plànol de localització. E: 1/1000. A3
- 2- Topografia actual sobre "Quarterons Garriga i Roca" (1858). Quarteró nº103. Fons de Gràfics. Arxiu Històric de la Ciutat. Barcelona. E: 1/500. A3
- 3- Plànol general de situació. E: 1/100. A3
- 4- Planta de detall del paviment UE 15 i el dipòsit UE 17, amb indicació de la zona d'aparició de l'ocultació numismàtica a l'estrat UE 9. E: 1/50. A3
- 5- Secció A-A'. Sondeigs 1 i 2. E: 1/20. A3
- 6- Secció B-B'. Ocultació numismàtica. E: 1/20. A3





SERVEIS CULTURALS



UBICACIÓ



LLEGENDA

■ Finca afectada

INTERVENCIÓ
Intervenció arqueològica al carrer de la Reina Amàlia, 21 de Barcelona (Barcelonès). Districte de Ciutat Vella.

TÍTOL
Plànol de localització

DIRECCIÓ
Joan Piera Sancerni

PLANIMETRIA
Jordi Chorén Tosar

Nº EXPEDIENT	CODI
470 K121-NB 2016/1-15331	011/16
470 K121-NB 2016/2-15179	
470 K121-NB 2016/3-15578	

DATA
Gener a març de 2016

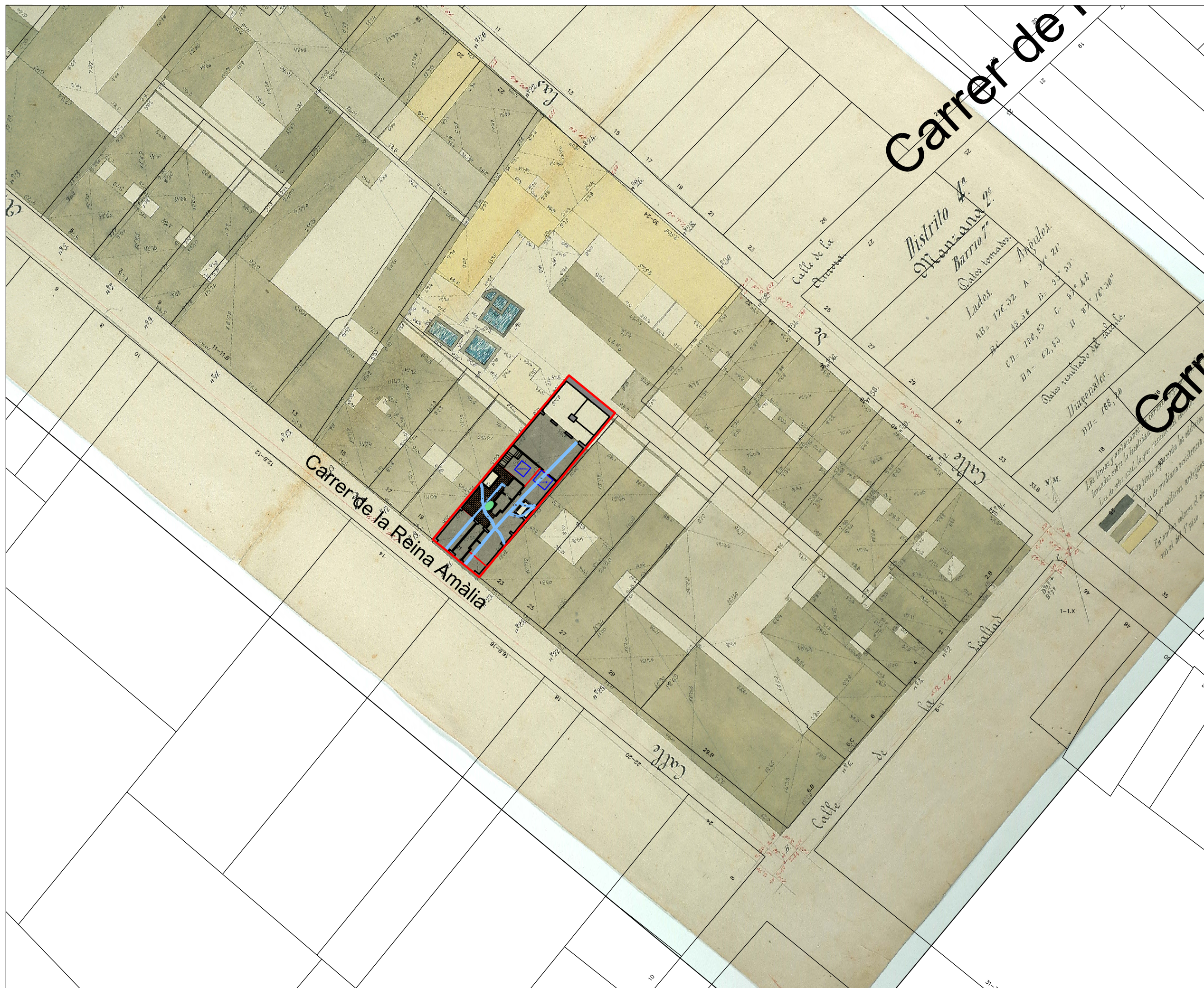
BASE TOPOGRÀFICA
ICGC 1:5000 Sistema de referència ETRS89

ESCALA
1:1000



NÚM
1

CLIENT
SUCRE SALE BARCELONA
2012 s.l.



ABANS
SERVEIS CULTURALS

UBICACIÓ

LLEGENDA
■ Finca afectada

INTERVENCIÓ
Intervenció arqueològica al carrer de la Reina Amàlia, 21 de Barcelona (Barcelonès). Districte de Ciutat Vella.

TÍTOL
Topografia actual sobre "Quarterons Garriga i Roca" (1858). Quarteró nº103 Fons de Gràfics. Arxiu Històric de la Ciutat. Barcelona.

DIRECCIÓ
Joan Piera Sancerni

PLANIMETRIA
Jordi Chorén Tosar

Nº EXPEDIENT
470 K121-NB 2016/1-15331
470 K121-NB 2016/2-15179
470 K121-NB 2016/3-15578

CODI
011/16

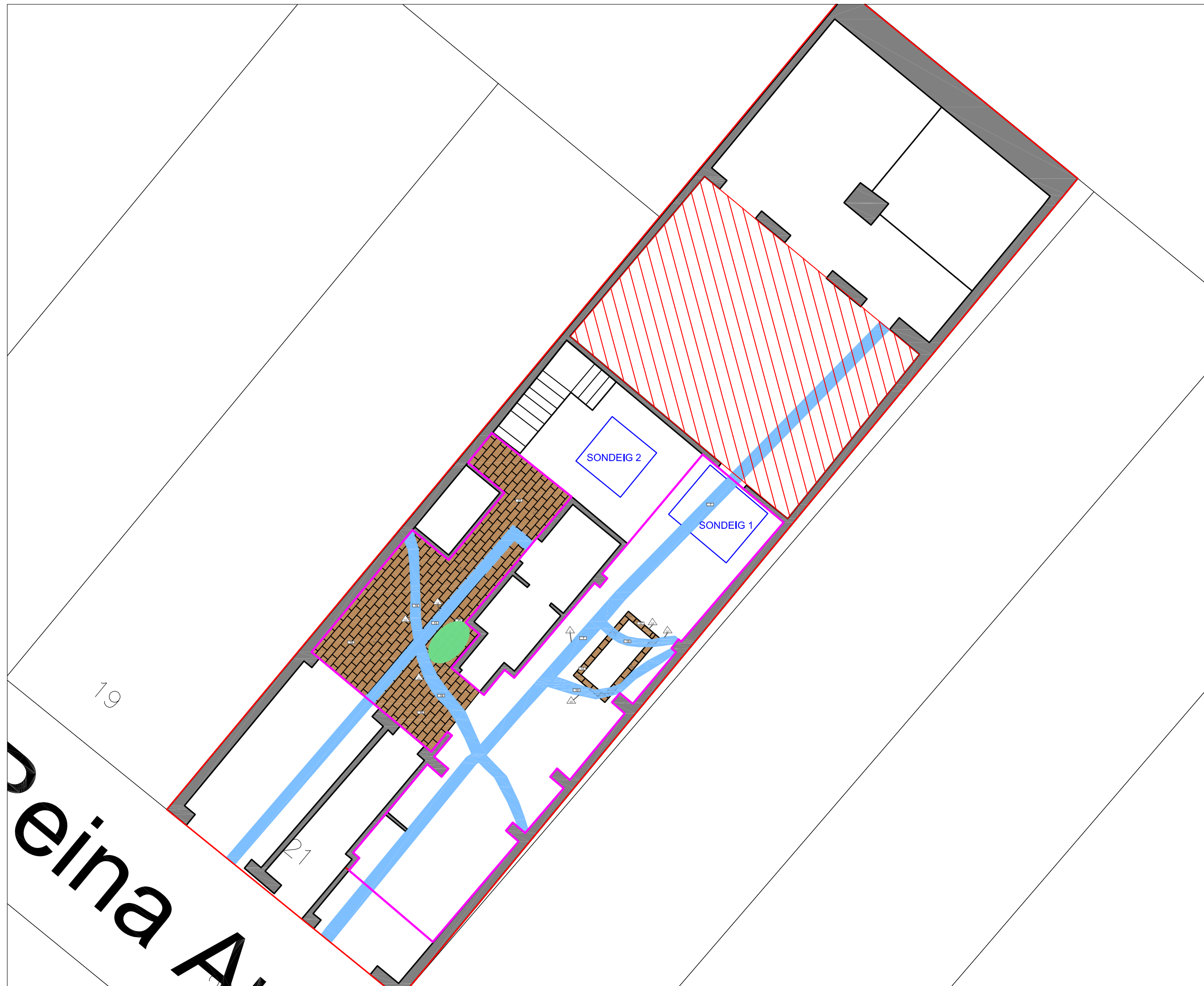
DATA
Gener a març de 2016

BASE TOPOGRÀFICA
ICGC 1:5000 Sistema de referència ETRS89

ESCALA
1:500

NÚM
2

CLIENT
SUCRE SALE BARCELONA
2012 s.l.



ABANS
SERVEIS CULTURALS

UBICACIÓ

LLEGENDA

- Rebaix efectuat sense control
- Rebaix sota control
- Sondeigs arqueològics
- Ocultació numismàtica
- Rajols (maons, teula...)
- Xarxa clavegueram actual

INTERVENCIÓ
Intervenció arqueològica al carrer de la Reina Amàlia, 21 de Barcelona (Barcelonès). Districte de Ciutat Vella.

TÍTOL
Plànol general de situació

DIRECCIÓ
Joan Piera Sancerni

PLANIMETRIA
Jordi Chorén Tosar

Nº EXPEDIENT	CODI
470 K121-NB 2016/1-15331	011/16
470 K121-NB 2016/2-15179	
470 K121-NB 2016/3-15578	

DATA
Gener a març de 2016

BASE TOPOGRÀFICA
ICGC 1:5000 Sistema de referència ETRS89

ESCALA
1:100

NÚM 3	CLIENT SUCRE SALE BARCELONA 2012 s.l.
-----------------	--



ABANS
SERVEIS CULTURALS

UBICACIÓ

LLEGENDA

- Sondeigs arqueològics
- Ocultació numismàtica
- Rajols (maons, teula...)
- Xarxa clavegueram actual

INTERVENCIÓ

Intervenció arqueològica al carrer de la Reina Amàlia, 21 de Barcelona (Barcelonès). Districte de Ciutat Vella.

TÍTOL

Planta de detall del paviment UE 15 i el dipòsit UE 17, amb indicació de la zona d'aparició de l'ocultació numismàtica a l'estrat UE 9.

DIRECCIÓ

Joan Piera Sancerni

PLANIMETRIA

Jordi Chorén Tosar

Nº EXPEDIENT	CODI
470 K121-NB 2016/1-15331	011/16
470 K121-NB 2016/2-15179	
470 K121-NB 2016/3-15578	

DATA

Gener a març de 2016

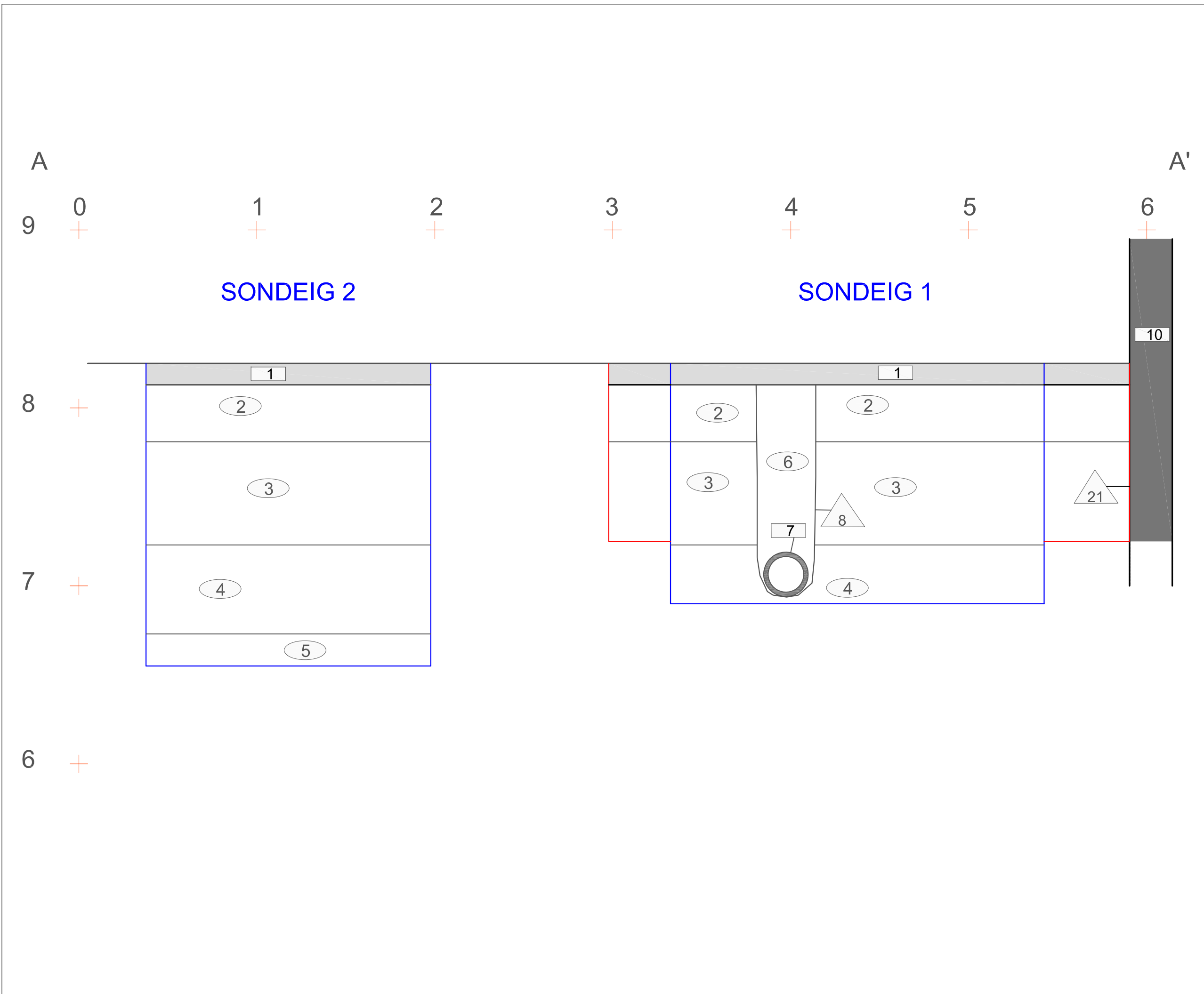
BASE TOPOGRÀFICA

ICGC 1:5000 Sistema de referència ETRS89

ESCALA

1:50

NÚM	CLIENT
5	SUCRE SALE BARCELONA 2012 s.l.



ABANS
SERVEIS CULTURALS

UBICACIÓ

LLEGENDA

- Límits dels sondesigs
- Límit final de la intervenció
- Paviments
- Estructures en secció

INTERVENCIÓ

Intervenció arqueològica al carrer de la Reina Amàlia, 21 de Barcelona (Barcelonès). Districte de Ciutat Vella.

TÍTOL

Secció A-A'. Sondesigs 1 i 2.

DIRECCIÓ

Joan Piera Sancerni

PLANIMETRIA

Jordi Chorén Tosar

Nº EXPEDIENT	CODI
470 K121-NB 2016/1-15331	011/16
470 K121-NB 2016/2-15179	
470 K121-NB 2016/3-15578	

DATA

Gener a març de 2016

BASE TOPOGRÀFICA

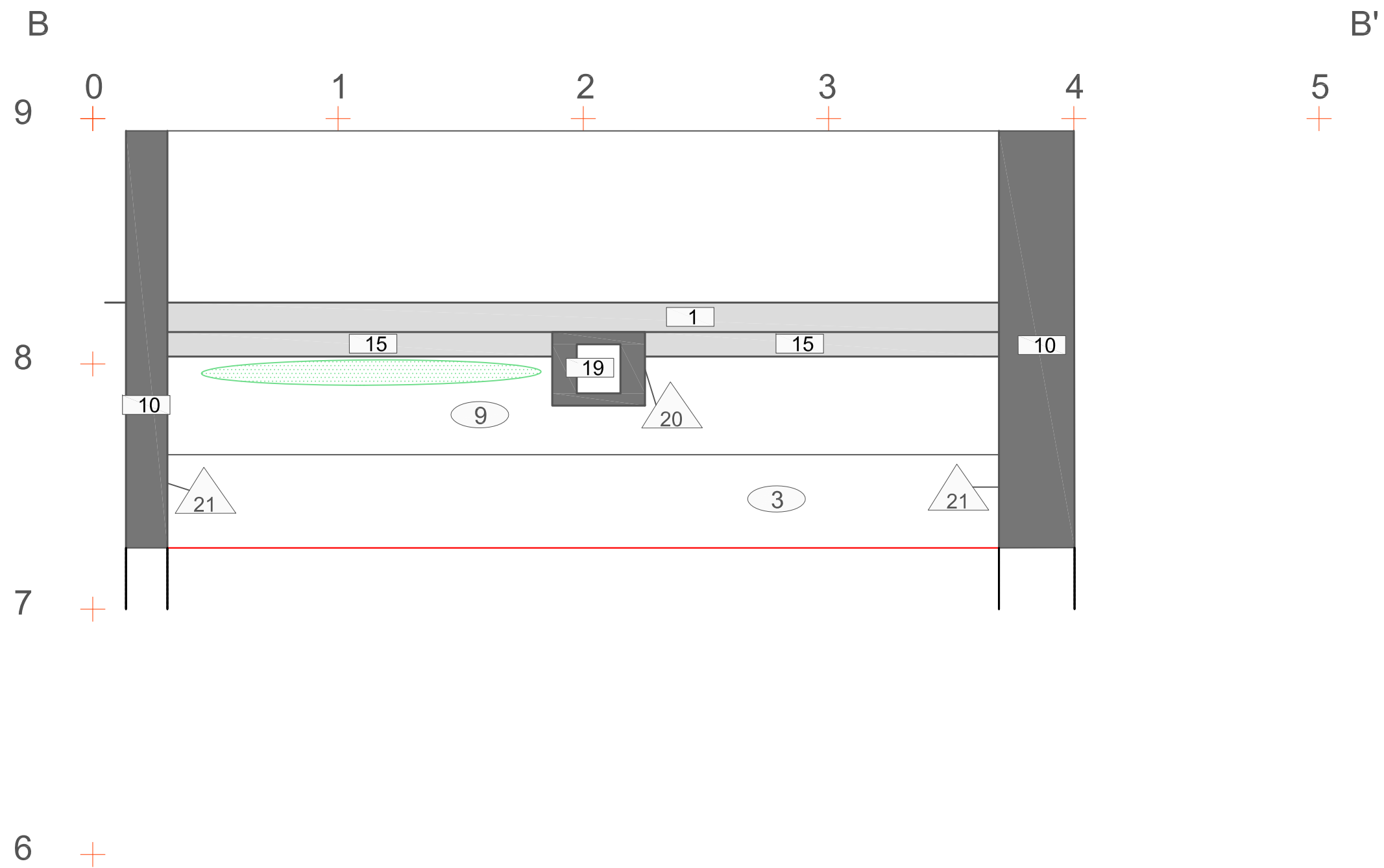
ICGC 1:5000 Sistema de referència ETRS89

ESCALA

1:20

0 0.25 0.5m

NÚM	CLIENT
5	SUCRE SALE BARCELONA
	2012 s.l.



ABANS
SERVEIS CULTURALS

UBICACIÓ

LLEGENDA

- Límits dels sondeigs
- Límit final de la intervenció
- Paviments
- Estructures en secció
- Ocultació numismàtica

INTERVENCIÓ

Intervenció arqueològica al carrer de la Reina Amàlia, 21 de Barcelona (Barcelonès). Districte de Ciutat Vella.

TÍTOL

Secció B-B'. Ocultació numismàtica.

DIRECCIÓ

Joan Piera Sancerni

PLANIMETRIA

Jordi Chorén Tosar

Nº EXPEDIENT	CODI
470 K121-NB 2016/1-15331	011/16
470 K121-NB 2016/2-15179	
470 K121-NB 2016/3-15578	

DATA

Gener a març de 2016

BASE TOPOGRÀFICA

ICGC 1:5000 Sistema de referència ETRS89

ESCALA

1:20

NÚM	CLIENT
6	SUCRE SALE BARCELONA 2012 s.l.